

Luciano Gelfi

BOLTIERE (BG), AULA DEI RONDONI

come sede una torre rondonara restaurata
i rondoni come mezzo di educazione ambientale



Sabato 28 Giugno 2014
il PLS Basso Brembo, con il PLS di Bolzano e
L'ASSOCIAMENTO CERCA Brevi paroloni di

FESTIVAL dei RONDONI

Venerdì 12.00 INAUGURAZIONE dell'AULA dei RONDONI, nella sede
centrale del PLS Basso Brembo presso il strada ALE
di Bolzano

Venerdì 18.00 SWIFTSAFARI: Videoproiezione interattiva con altri gruppi,
in Italia e in Svizzera, che aderisce al Festival dei Rondoni

Vieni anche Tu!
Avrai la possibilità di osservare da vicino e conoscere di più
gli adulti e i piccoli di questi magnifici volatori!

strada ALE di Bolzano, via Sossola L. Bolzano (BG)
per informazioni: www.festivaldeirondoni.info

The bottom of the poster features several logos: a green tree logo, a green circular logo with a recycling symbol, the ACU logo, a green leaf logo, and the logo of the Italian Republic.

http://www.festivaldeirondoni.info/reports_28_giugno_2014.html



la sede del circolo al quale aderiamo



... Mauro ci dice che la torre nasce architettonicamente come <passeraia>



... ma dopo il restauro si è insediata anche una bella colonia di rondoni comuni



... l'interno. I nidi sono raggruppati , con le divisorie in mattone e protetti da grandi sportelli. n. 144 nidi artificiali per facciata, n. 572 in totale





... prima dell'arrivo, pulizie dei detriti ...badando però bene di lasciare i rudimentali nidi, importanti per stimolare la rioccupazione





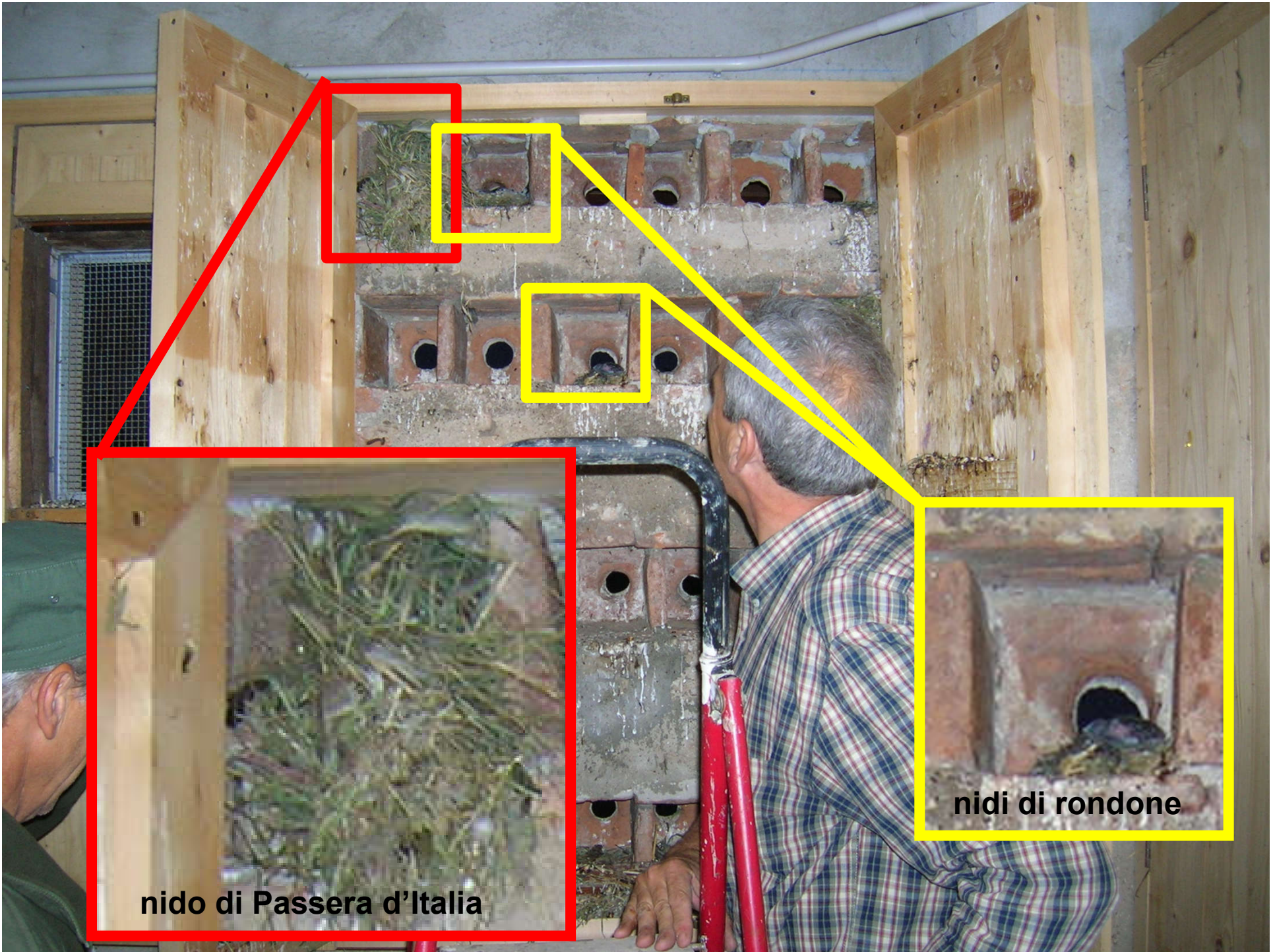
un rondone rinvenuto mummificato durante le pulizie annuali



un rondone (inanellato) rinvenuto mummificato durante le pulizie annuali

... qui i rondoni hanno riutilizzato la loro cella nonostante i passeri avessero li avessero preceduti costruendo il loro nido





nido di Passera d'Italia

nidi di rondone

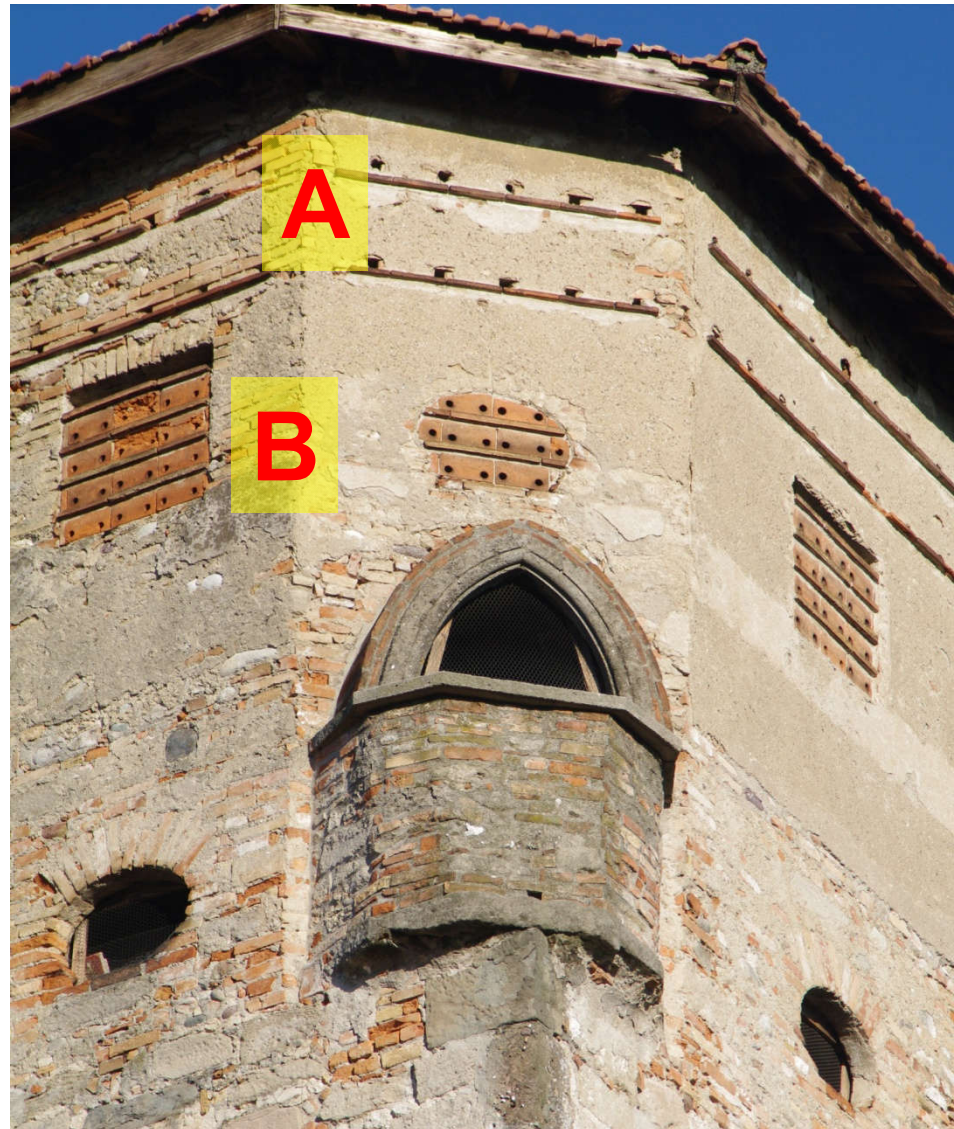


**le entrate dei nidi permettono l'ingresso anche ad altre specie
CIVETTA**

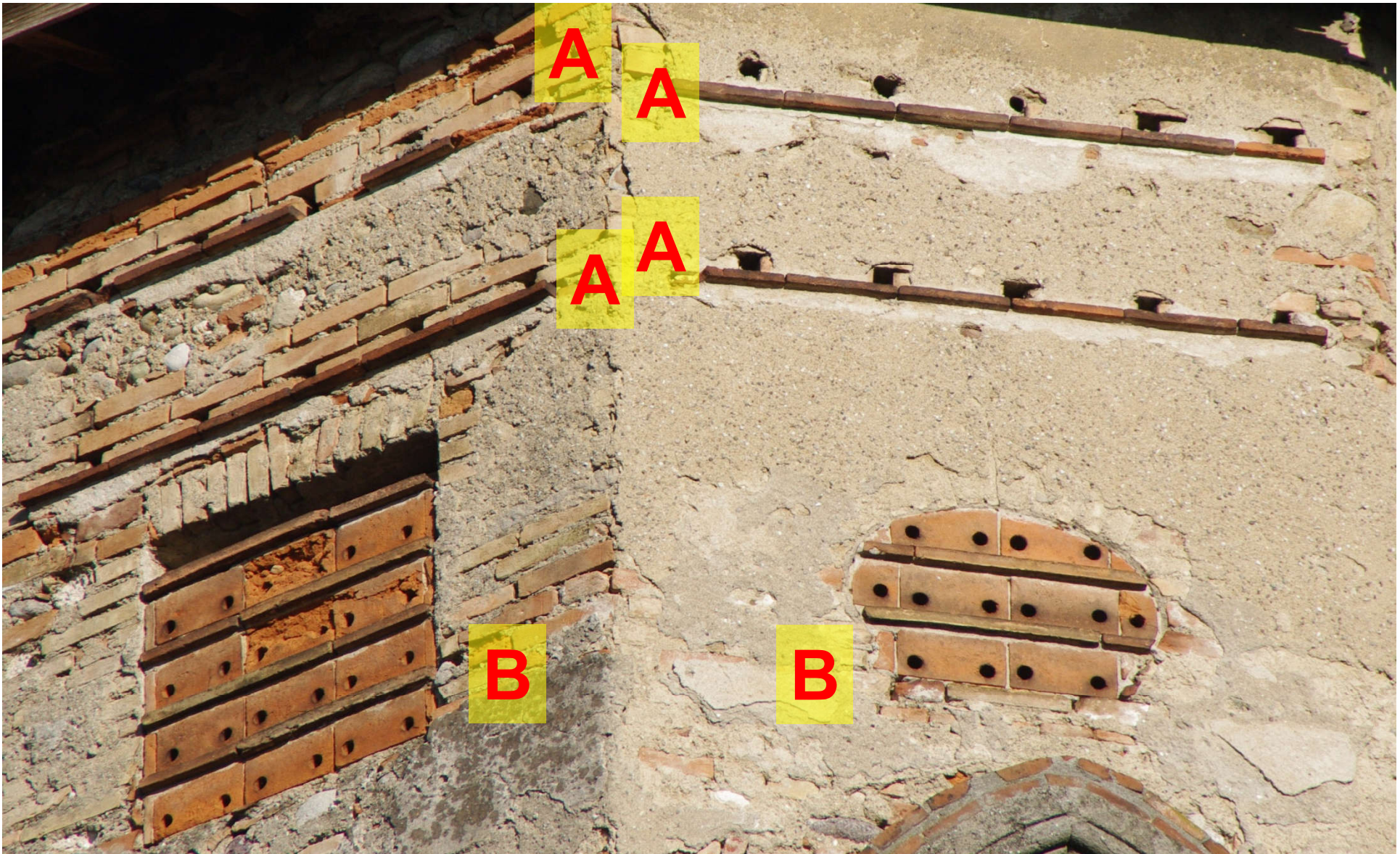


Torre Moretti, Brembate, BG

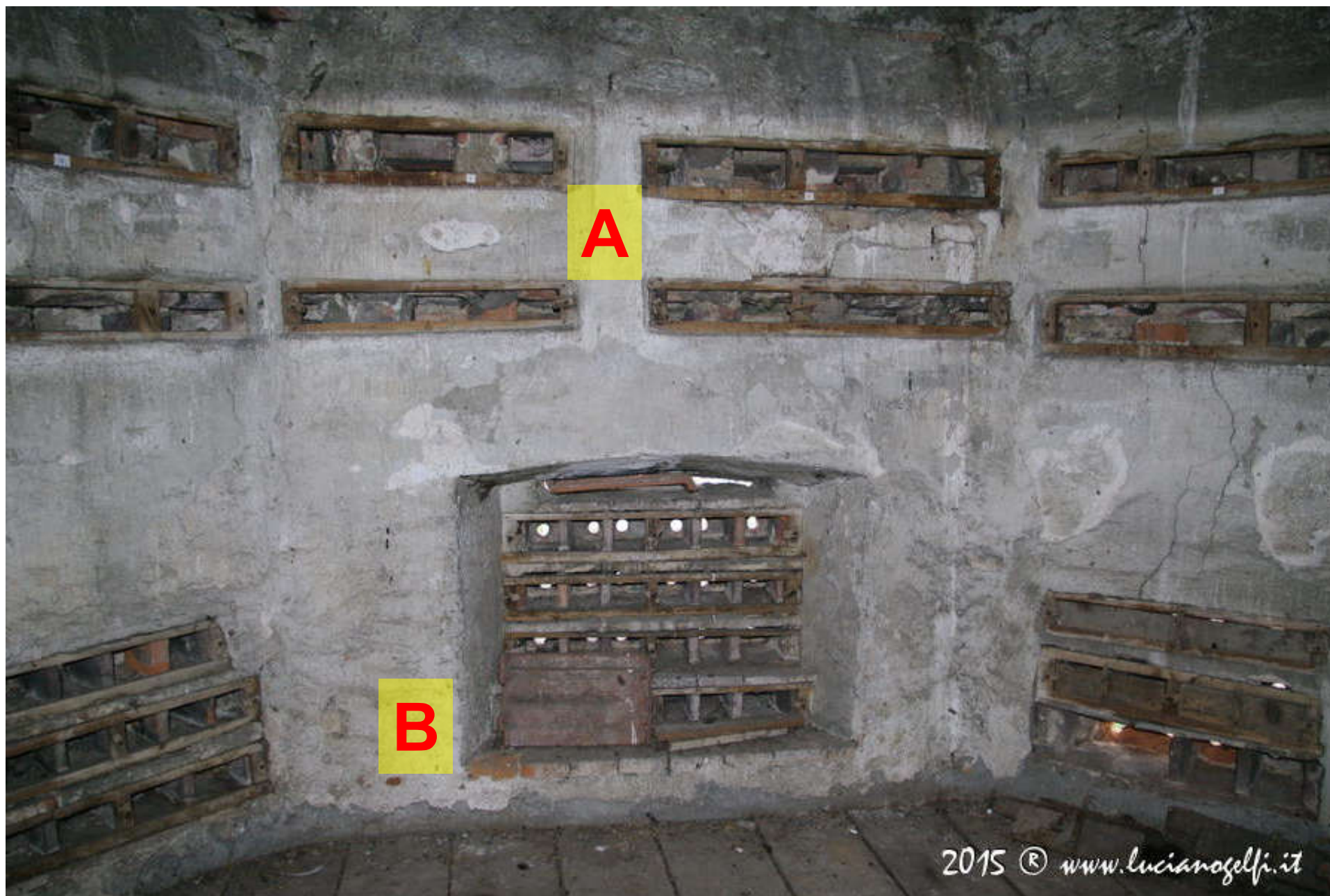




**particolare della colombaia, che mostra le
due livelli e tipologie di nidi artificiali:
per rondoni **A** e per passeri **B****



per rondoni **A**
per passeri **B**



A

B

2015 © www.lucianogelfi.it







un mustelide è riuscito a penetrare all'interno della torre Moretti, a salire fino alla cella coi nidi e in mancanza degli sportelli di protezione ha predato diversi soggetti uccidendone altri senza consumarli

Una *Craterina pallida*, ectoparassita dei rondoni . E' un parente delle mosche con ali rudimentali, inadatte al volo . Si nutre del sangue dei rondoni. Le femmine generano una sola grossa larva contenuta in una teca sferica che rimarrà nei nidi aspettando l'arrivo di altri rondoni l'anno successivo e si schiuderà al calore della loro presenza.



lo sviluppo dei rondoncini ...



2016 © www.lucianogelfi.it

fino all'impennamento ...





... e all'involo

... con tutte le cautele del caso anche le scolaresche sono ammesse direttamente alla sala dei nidi artificiali



pannelli didattici sui rondoni esposti nel Circolo



**conferenze durante il Festival
nella Sala riunioni sotto la rondonara**



**conferenze durante il Festival
nella Sala riunioni sotto la rondonara: esperti di inanellamento**





**conferenze durante il Festival
nella Sala riunioni sotto la rondonara: esperti di inanellamento**

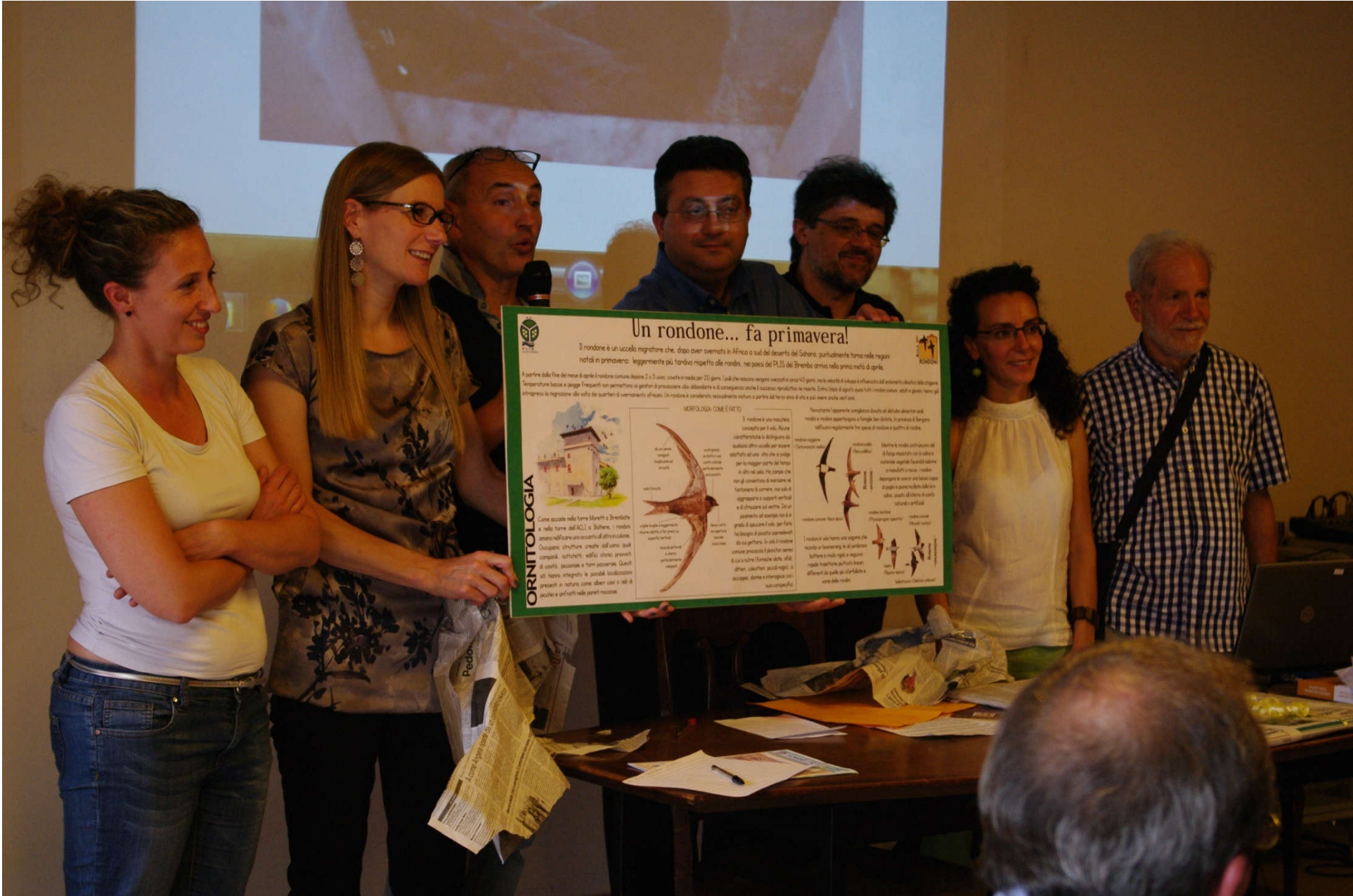




25/06/2014 10:25:44 Parco del Basso Brenbo

CHI?
V72098

RARE
A POR
NUIRE



Un rondone... fa primavera!

Il rondone è un uccello migratore che, dopo aver svernato in Africa a sud del deserto del Sahara, puntualmente torna nelle regioni natali in primavera: leggermente più tardivo rispetto alle rondini, nei paesi del P.L.S. del Brennero arriva nella prima metà di aprile.

A partire dalla fine del mese di aprile il rondone comune depone 2 o 3 uova, covate in media per 20 giorni (quelli che nessuno vegna scovare in circa 40 giorni, ma le uccelle si celano e rifugiano dal disturbo umano nelle riparie). Temperature basse e piogge frequenti non permettono ai genitori di procurare cibo abbondante e di conseguire anche il successo riproduttivo nei nidi. Entro l'arco di pochi giorni tutti i rondoni comuni, adulti e giovani, hanno già intrapreso la migrazione allo scuro dei quartieri di svernamento africani. Un rondone è considerato sessualmente maturo a partire dal terzo anno di vita e può avere anche sei anni.

MORFOLOGIA COME ERETTO

Il rondone è uno uccellino compatto per il volo. Piccole caratteristiche lo distinguono da qualsiasi altro uccello per essere adattato ad una vita che si svolge per lo maggior parte del tempo in alto nel cielo. Ha un corpo che non gli consente di manovrare né l'atterraggio né il decollo, ma solo di appoggiarsi a supporti verticali e di muoversi sul ventre. Da un punto di vista del corpo non si può dire che sia un uccello di grande statura, ma per la forza ha bisogno di pochi appoggiati da cui partire. In volo il rondone assume proporzioni slanciate, con il suo ventre che si curva, gli ali dritte, i codardi, piccoli e regolari, occupati, dritti e ritratti con una certa elasticità.


Nonostante l'apparenza semplice di un uccello di piccole dimensioni, il rondone è molto appariscente a Firenze San Donato, in provincia di Bergamo, nell'area regolamentare tra Spezia di Rondone e quattro di Rondone.

Martha le rondini costruiscono i nidi di fango appesi con la colla e molto più leggeri di quelli delle rondini. I nidi sono fatti di fango e sono in un unico pezzo di fango e sono molto duri. Sono molto resistenti e possono durare per anni.

Il rondone è un uccello che non si muove mai a terra. È un uccello che si muove solo in volo e si muove in modo molto elegante. È un uccello che si muove in modo molto elegante e si muove in modo molto elegante.

ORNITOLOGIA





**noi ora ce ne andiamo
ci rivediamo nel 2017, anno <rondonante>**