



UE 61.1

ENSA Nantes juin 2011

Gaëlle Breton / enseignant architecte

Gilles Bienvenu / enseignant architecte

Jean-François Renaud / enseignant architecte

Sophie Northam / graphiste

Remerciements aux étudiants

Jules Eymard

Paul Jaquet Garnier

Tess Le Berre

Mattie Le Voyer

Maxime Rousseau

Épicentres 2

huit analyses urbaines de l'île de Nantes

UE 61.1

ENSA Nantes juin 2011

Gaëlle Breton / enseignant architecte

Gilles Bienvenu / enseignant architecte

Jean-François Renaud / enseignant architecte

Sophie Northam / graphiste

Remerciements aux étudiants

Jules Eymard

Paul Jaquet Garnier

Tess Le Berre

Mattie Le Voyer

Maxime Rousseau

Épicentres 2

huit analyses urbaines de l'île de Nantes

Sommaire.

Structure et morphologie

Erwan Eveno / Romain Dabouis / Tess le Berre / Maurice Tibaud 6 . 35

Inventaire

Adnane El Younsi / Floriane Langlais / Florian Vimard / Anaëlle Vittaz /

Aurélien Colineau / Aurèle Fankam / Sidney Le Bour / Claire Puaud 36 . 59

Environnement naturel

Alban Capra / Gabrielle Levesque / Raphaël Vaillant-André / Fabienne Wildgrube 60 . 75

Environnement visuel

Mattie Le Voyer / Jules Eymard / Maxime Rousseau / Paul Jaquet 76 . 99

Mobilité : vers un équilibre ?

Margaux Fretier / Benoit Geairain / Nathan Louerat / Paola Scuteri 100 . 127

Usages

Marie Charline Arnould / Laure Bizette / Claudia Etève / Sarah Griffon / Sayed Sadat 128 . 149

Index

..... 151



Ile de Nantes - **Plan guide** - SAMOA 2008



Ile de Nantes - Vue satellite - Bing maps 2010

Structure et morphologie

Romain Dabouis

Erwan Eveno

Tess Le Berre

Thibaut Maurice

Je remonte l'estuaire, et comme chaque matin je retrouve mon amie l'île. Face au soleil, je distingue Titan qui n'a pas bougée depuis la veille. Je contourne le hangar où les derniers fêtards s'attardent...

Je continue et j'accélère, les traverses défilent sous mes yeux... Ding dong, arrêt gare de l'état, maison des syndicats, ding dong... Je fait un arrêt sur la place et m'amuse avec les feuilles.

Je reprend mon parcours, slalome entre les tours de île extenso et arrive place de la République. Sans m'arrêter je fais demi-tour suivant les voitures puis m'élève en tourbillonnant, je ne sais où aller. Finalement je fais face au doyen de la place, je le survole et replonge dans la maille place François II.

Je bifurque, voilà Insula, je fonce dans Pierre Landais, dérapage contrôlé, je redresse, passe par dessus Alstom et



saute dans le parc du palais de justice.
Pause. A travers le grilles, j'aperçois le
parvis et la passerelle, au loin la ville...
Je reprend vers l'est, sur la Noue Bras de
fer, passe sous l'école et rejoint la Loire
sur le quai. Je continue vers l'horizon.



Je remonte l'estuaire, et comme chaque
matin je retrouve mon amie l'île. Face au
soleil, je distingue Titan qui n'a pas bou-
gée depuis la veille. Je contourne le han-
gar où les derniers fêtards s'attardent...
Je bifurque, mais où sont passées les
traverses ? Curieux, je continue et glisse à
la surface de ce couloir d'eau. Ce ne sont
plus les traverses qui défilent mais de
nouvelles rues. Au bout, perdu, je cherche
mon chemin et je retrouve le pont, les
nefs ne sont pas loin.

Je m'avance dans Léon Bureau, une
nouvelle rue sur la droite. Je retrouve
Alstom, tient une rue à gauche, tient à rue
à droite, je peux enfin en faire le tour...
Je peux slalomer entre les bâtiments.
Un vrai labyrinthe. Je retombe sur la
tour d'Auvergne, stupéfié je découvre
des percés dans les îlots. Je peux passer
dans Pierre Landais puis dans la Prairie.
Je retombe sur la place du doyen pour
reprendre mon chemin habituel.

Plan des îlots 1/12000°





Plan parcellaire 1/12000°





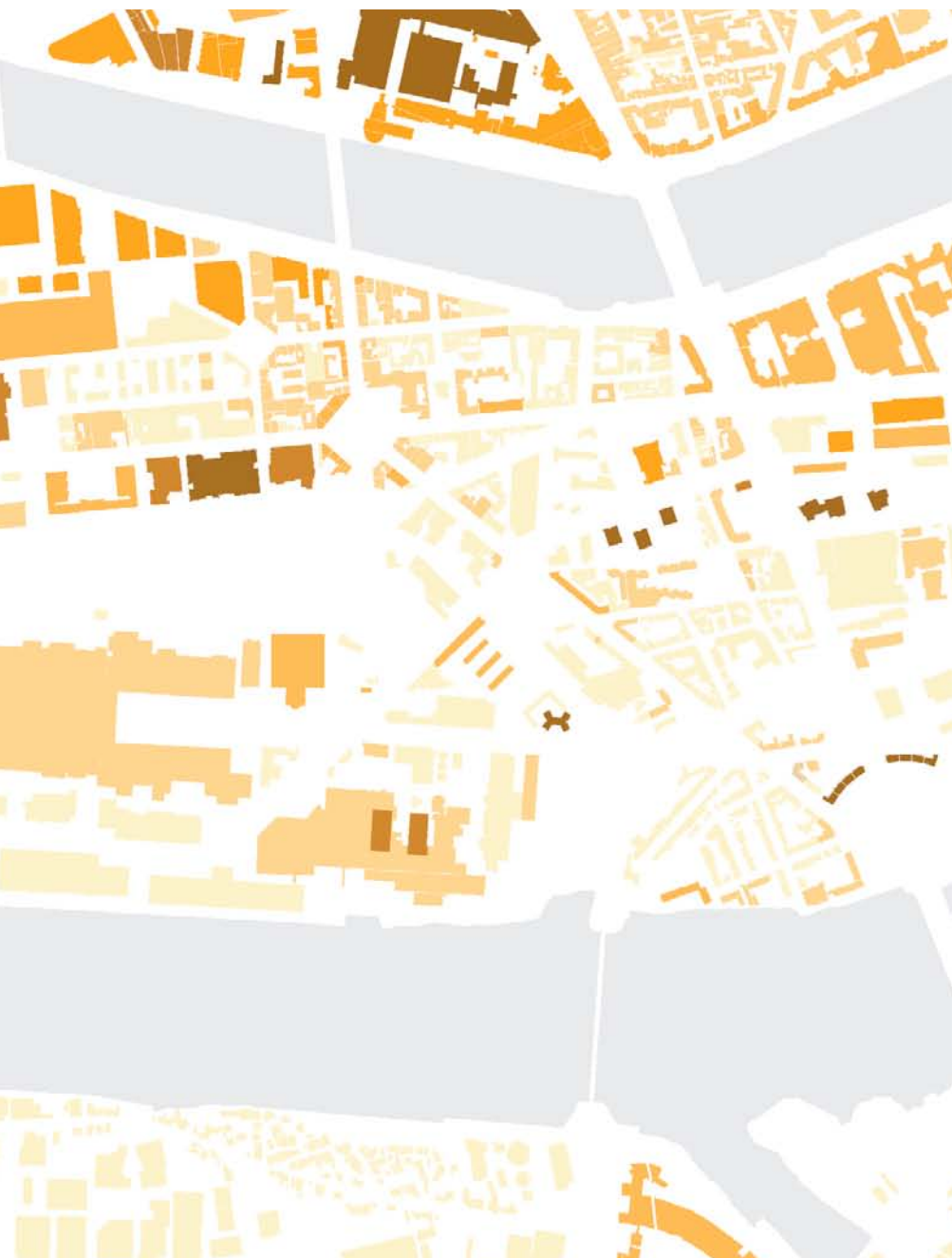
Plan de l'emprise bâti 1/12000°





Plan des hauteurs 1/12000°



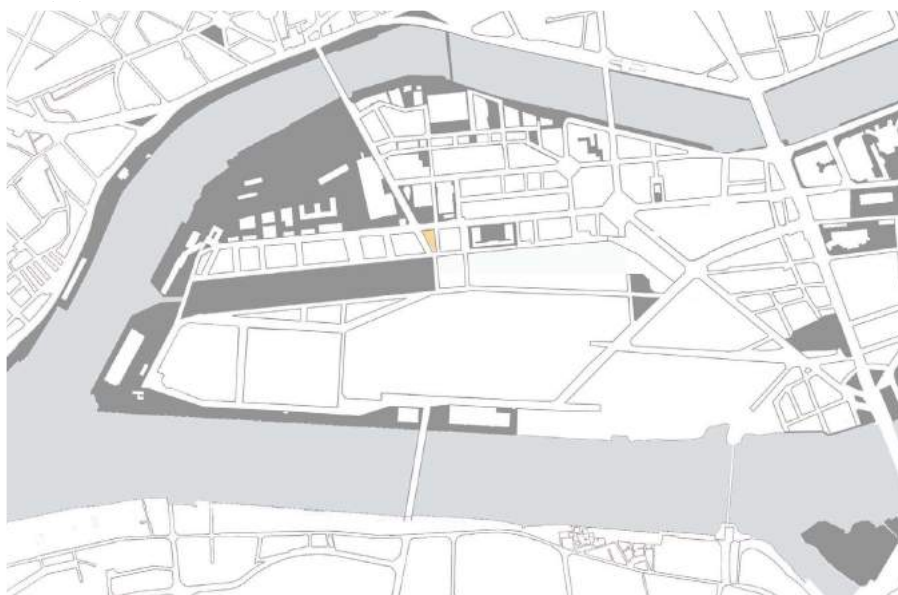


Plan du carrossable 1/12000°

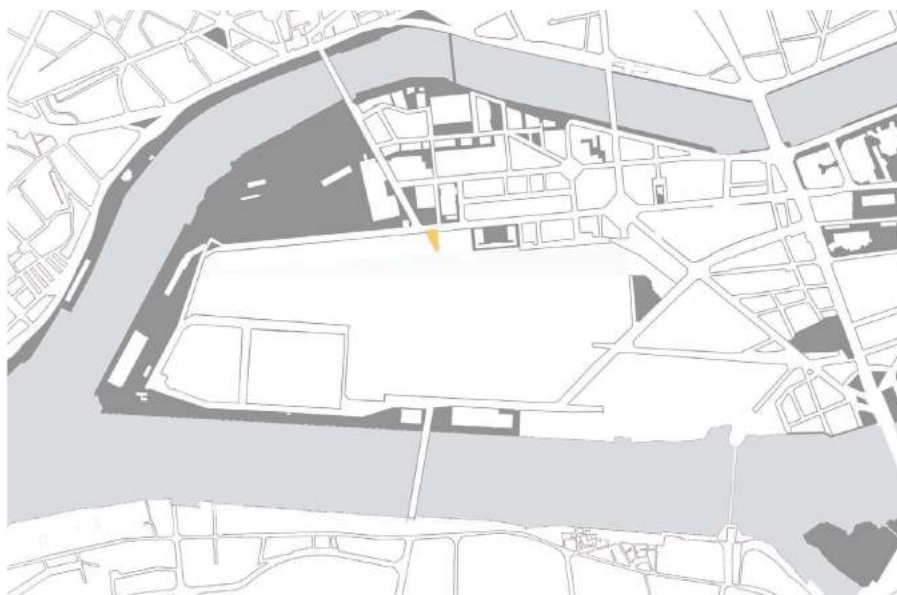




Plan des espaces piétons 1/12000°



Plan des espaces piétons futurs 1/12000°





boulevard de la Prairie aux Ducs



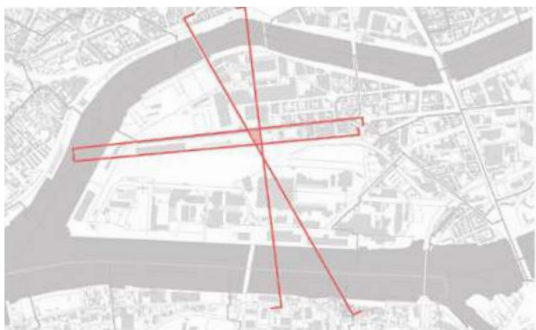
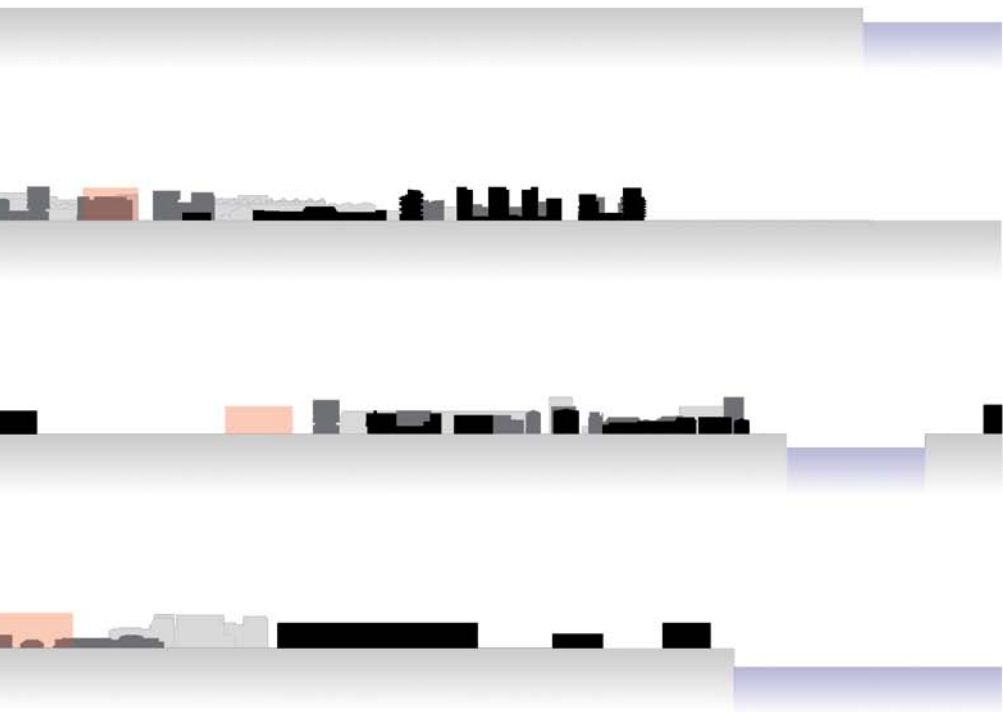
boulevard de l'Estuaire



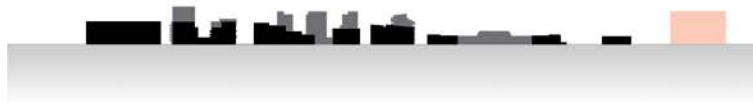
rue Arthur III



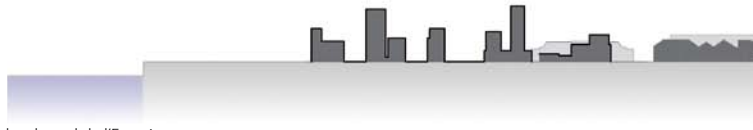
rue Léon Bureau



Skyline futures 1/10000°



boulevard de la Prairie aux Ducs



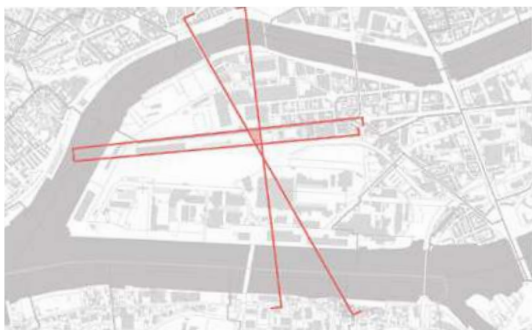
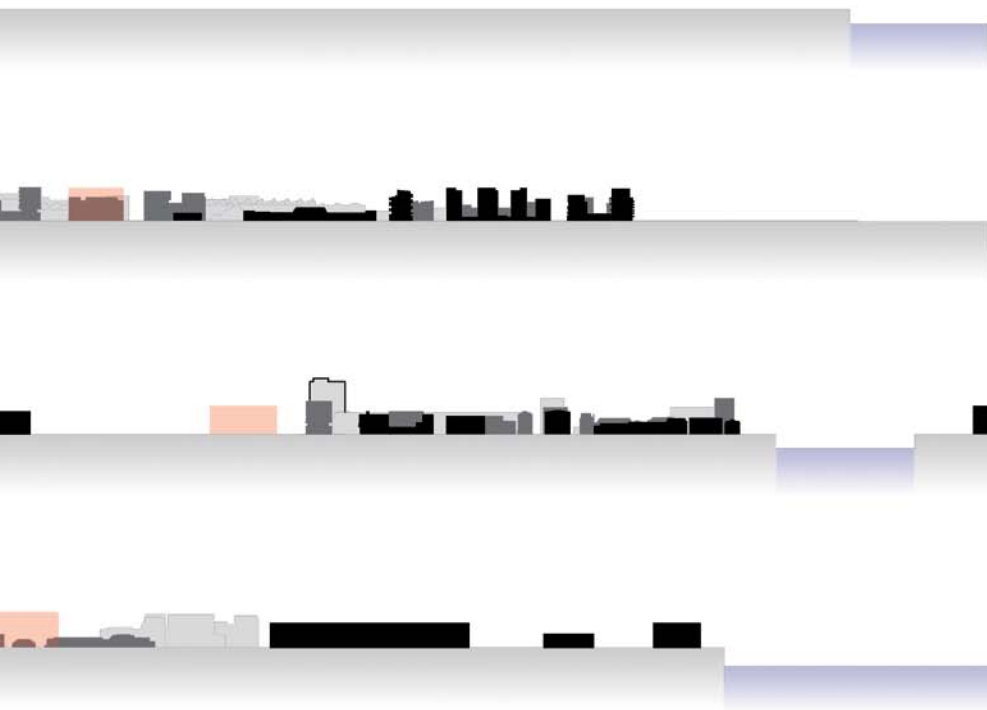
boulevard de l'Estuaire



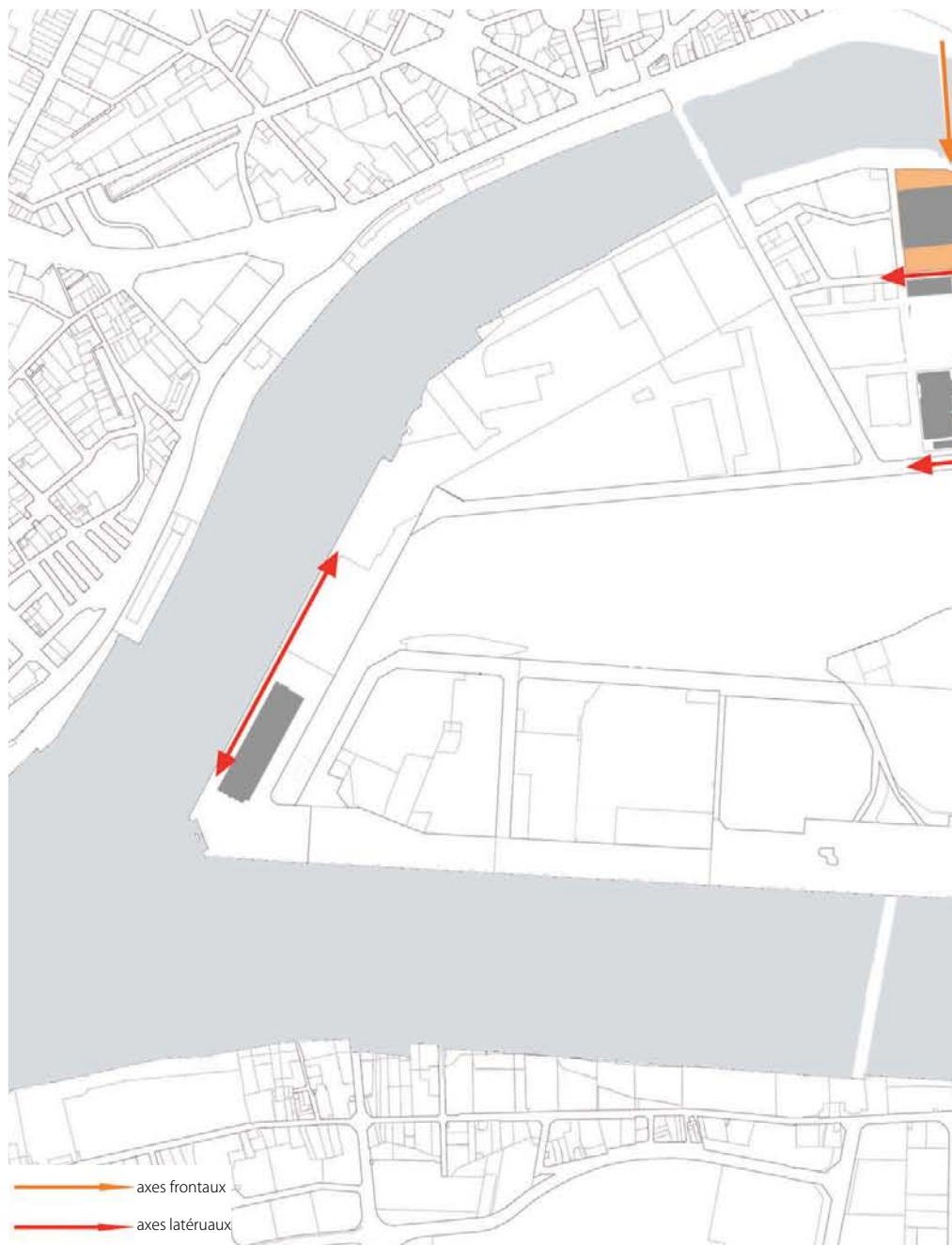
rue Arthur III

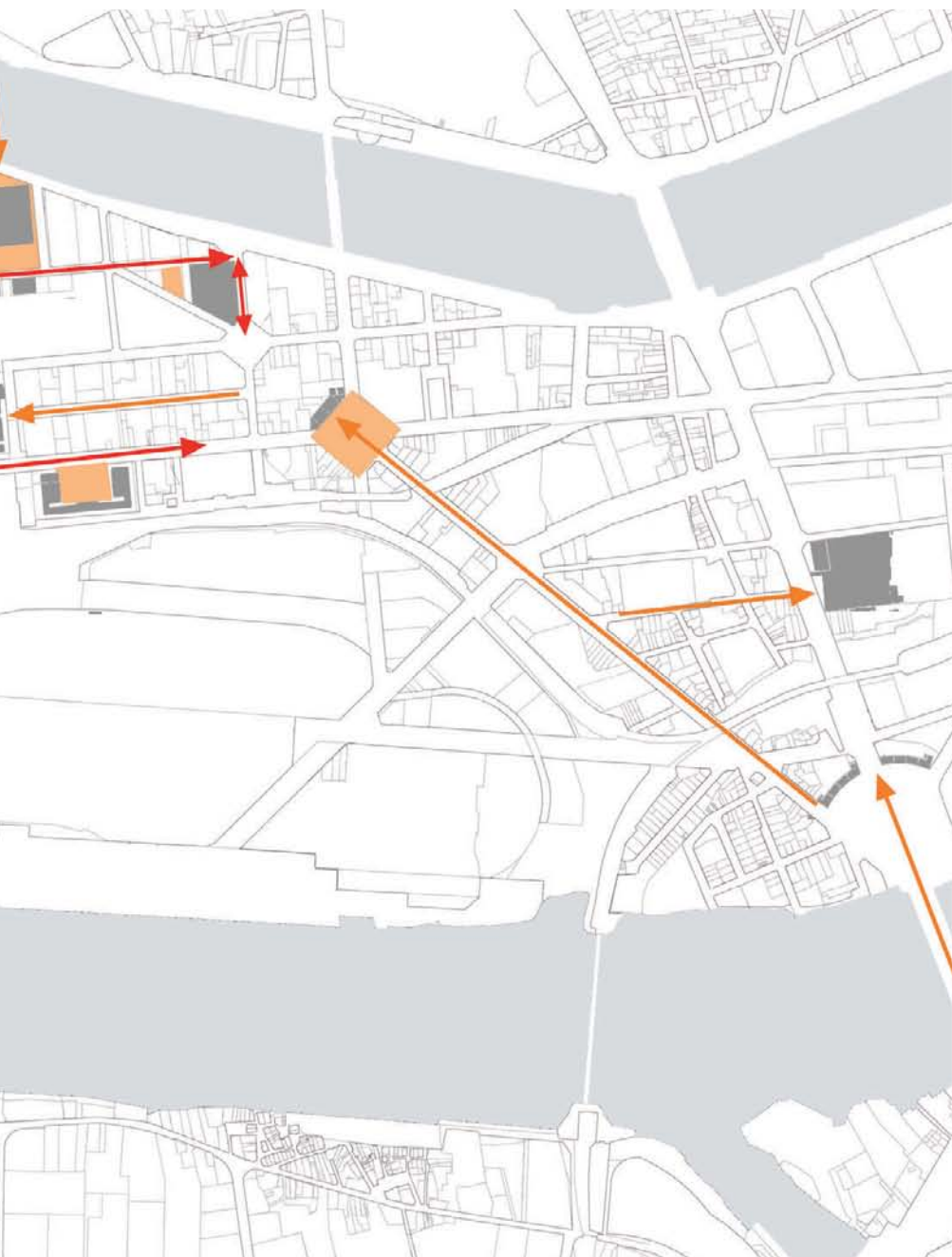


rue Léon Bureau



Plan des axes 1/12000°







Rue Léon Bureau



Place de la République



Palais de Justice



Maison des syndicats



Ecole d'architecture



Usine Guillaouard



Insula

Relevé, Inventaire

Colineau Aurélien

El Younsi Adnane

Fankam Aurèle

Langlais Floriane

Le Bour Sidney

Puaud Claire

Vimard Florian

Vittaz Anaëlle

Il est question dans ce thème d'analyse d'établir un portrait relevé du site.

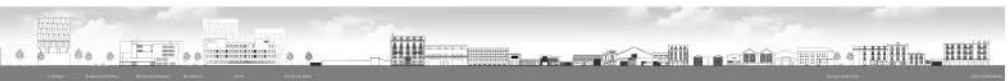
Le relevé et l'inventaire mènent à la production de documents graphiques de deux types.

D'abord, il s'agit de dresser une frise de photographies révélant les bâtiments existants. Ensuite, le relevé se concrétise par des documents plus conventionnels, que sont le dessin des façades principales bordant le site.

Cette autopsie précise du lieu met en place un corpus de documents utilisables par le plus grand nombre, qui facilite le travail de projet. Si le format du présent document ne rend pas la totalité des informations visuelles et numériques, les éléments à l'échelle, dans leurs formats d'origine, ont été diffusés par l'équipe à l'ensemble de la promotion.



Élévations coté nord de la Prairie au Duc
Montage photographique

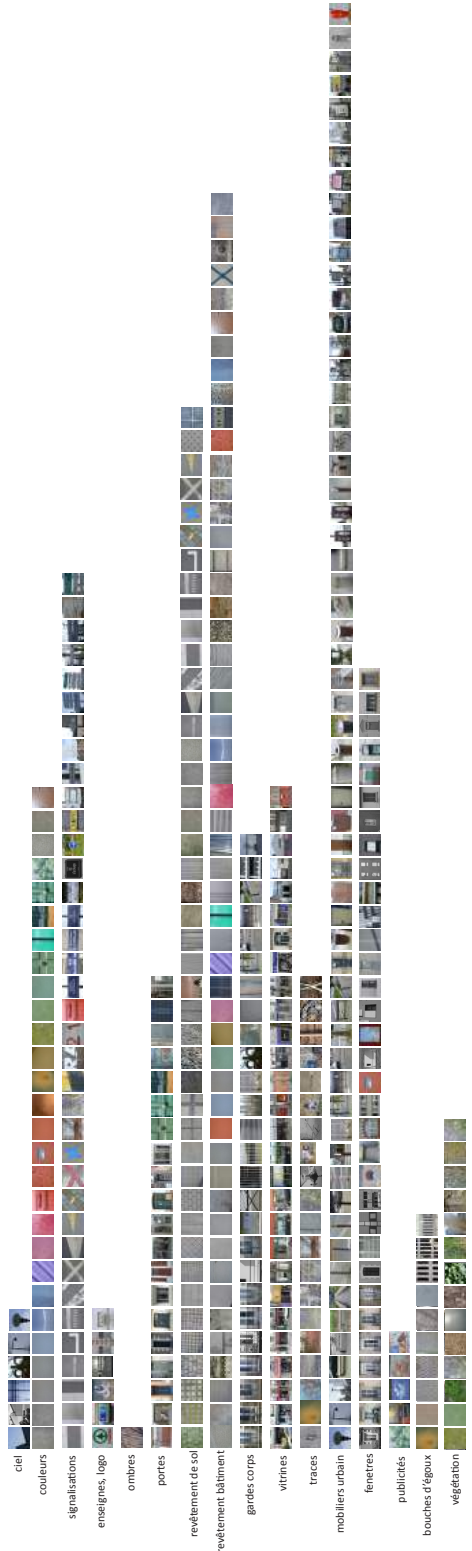


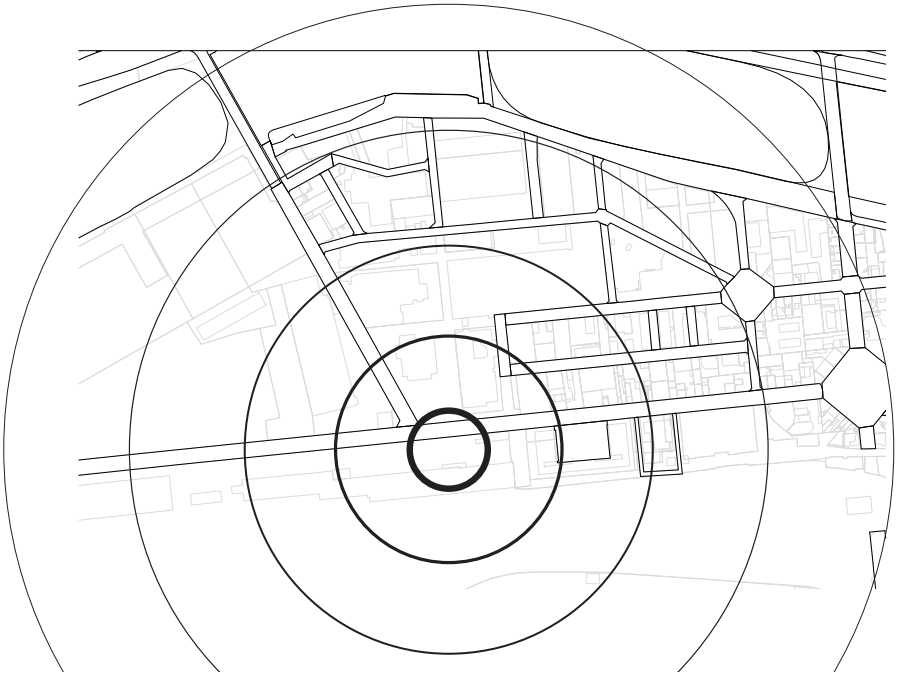


Élévations coté sud de la Prairie au Duc
Montage photographique



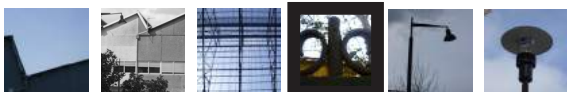
Biopsie de la zone



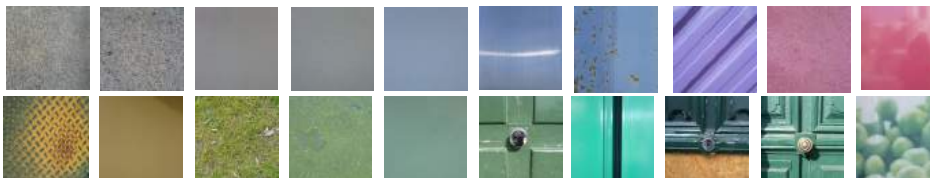


Biopsie de la zone

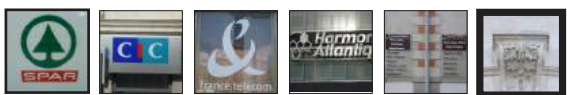
ciel



couleurs



enseignes, logo



portes

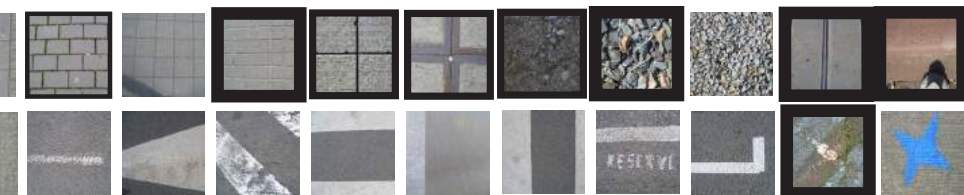
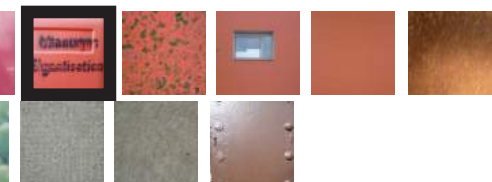


revêtement de sol

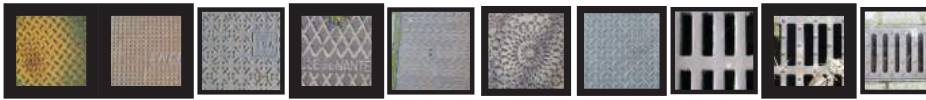


vitrines





bouches
d'égout



publicités



traces



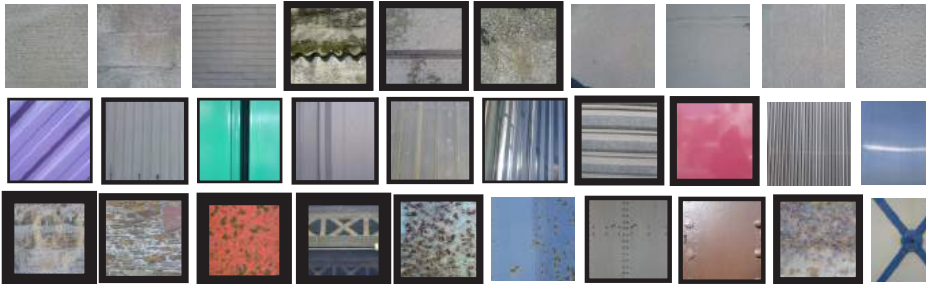
fenetres

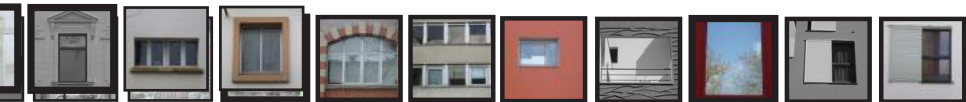


végétation



revêtement
bâtiment

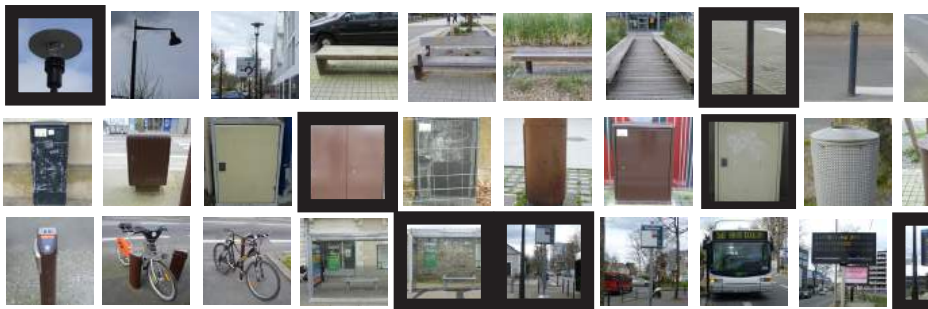




signalisations

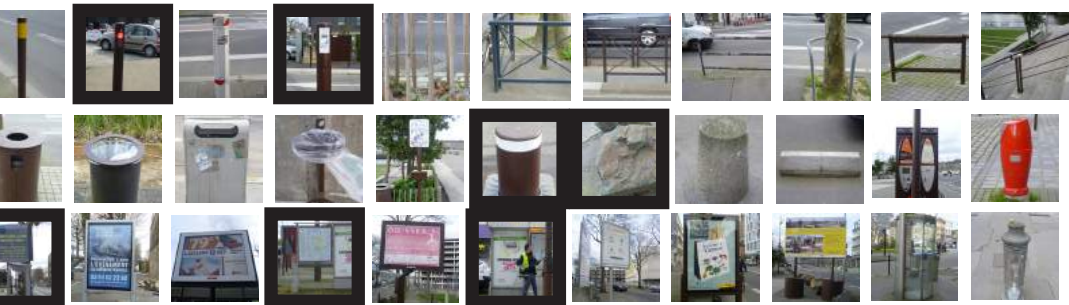


mobiliers urbain



gardes corps





Sommaire



Activités économiques

Antlia Bureaux
Ehundura
Eurêka
Insula
L'île rouge
Le Rhuys
Maison Avril et Fiteau
Maison de l'avocat
Manny
Mutuelles Harmonie Atlantique
Pépinière des biotechnologies
Pôle Bois

Equipements

Ensan
Groupe scolaire Aimé césaire
La fabrique
Les nef's
Maison des syndicats
Palais de justice
Parking des machines de l'île
Pôle des arts graphiques

Logements

Cours Saint-Vincent
Île extenso
Ilina
Les terrasses de l'île I
Les terrasses de l'île II
Marie-Galante
Montecristo

Mixte

Créat'île
DY25 Rive gauche
Habiter les quais I
Habiter les quais II
Halles Alstom
Quai
L'escalier
La contemporaine
SCITorte

Arifa bureaux



Construction neuve
Immeuble de bureaux:
3500m² de shon
Livraison en 2012
Boulevard Léon Bureau
Barto + Barto Architectes
www.bartobarto.com
contactbarto@bartobarto.com



Ehundura



Construction neuve
Opération de bureaux:
Restaurant panoramique au dernier étage:
5400m² de shon

Chantier en février 2011
Livraison en juillet 2011
Rue La noue Bas de Fer

Agence L'atbar et Seigneurtin
www.kilobaseigneurtin.com
agenceco@kilobaseigneurtin.com
05-39-47-32-00



Eurêka



Construction neuve
Opération de bureaux:
4 660 m² de shon

Chantier en septembre 2009
Livraison en mars 2011

Rue La Noue Bas de Fer

Agence L'ipray & Rollet
www.lipray-rollet.com
01-48-87-16-33



Iroula



Extension - réhabilitation
Extension de 6000 m² de bureaux
Restaurant et café au rdc:
15 900 m² de shon

Livraison en juin 2007
Boulevard de la Prairie au Duc

Agence Rouleau Architectes
www.rouleau-architecture.com
contact@rouleau-architecture.com
02-46-62-75



L'île rouge



2007



2009

Construction neuve
 Sièges de l'agence d'architecture Forma 6, du
 Conseil Régional de l'Ordre des Architectes et
 de la Mission Régionale de l'Architecture
 3.070 m² de shon
 Chantier en novembre 2009
 Livraison en février 2011
 Quai François Mitterrand

Forma 6
www.forma6.net
forma6@forma6.net
 02 40 29 47 25



Pôle Bois




Construction neuve
 540 m² de showrooms et de locaux
 d'exposition au rez-de-chaussée - 320 m² de
 bureaux Ateliers et UNiA - 640 m² de
 bureaux CNF
 1.400 m² de shon
 Chantier en février 2011
 Livraison en décembre 2011
 Boulevard Léon Bureau
Barre-Lambot Architectes
www.barre-lambot.com
barrelambot@gmail.com
 02 40 20 41 22



Maison Avril et Fiteau



2008




2009

Réhabilitation
 Ancienne maison de maître réhabilitée pour
 créer des bureaux
 600 m² de shon
 Chantier en décembre 2010
 Livraison fin 2012
 Quai François Mitterrand

Alpha Architectes
www.alpha03.com
collège@alpha03.com
 02 40 43 12 08



Maison de l'avocat



2007



Réhabilitation
 Transformation de la Halle 12 du site Alstom
 Opération intégrant le bandeau de marées et
 une aile d'entreprises au dernier étage
 1.900 m² de shon
 Livraison en août 2009
 Rue La Nouvelle Bis de Fer

Forma 6
www.forma6.net
forma6@forma6.net
 02 40 29 47 25



Maison des syndicats



Extension - Réhabilitation

Réhabilitation et extension de l'ancienne
Cave de Bois en Maison des syndicats
9 500 m² de plan

Livraison en 2001

Boulevard de La Postolle au Duc

Forma 6

www.forma6.net
forma6@forma6.net
02 40 29 47 25



Palais de justice



Construction neuve

Palais de Justice et jardin de l'ancienne
20 000 m² de plan

Chantier en février 2009
Livraison en 2000

Quai François Mitterand

Ateliers Jean Nouvel

www.jaannouvel.com
pres@jaannouvel.fr
01 49 23 83 83



Le parking des machines



Construction neuve

Parking de 990 places
Livraison en septembre 2009

Boulevard Léon Bureau

Barto + Barto Architectes

www.barto.barto.com
contact@barto.barto.com



Pôle des arts graphiques



Construction neuve

Bâtiment regroupant l'école des métiers
de l'imprimerie et du lycée de la Jolivoie
11 000 m² de plan

Chantier en janvier 2009
Livraison en septembre 2010

Place Albert Camus

Agence Lepinay, Chabenes et Scott
chabenes@les@wanadoo.fr
02 40 20 25 00



ENSA



Construction neuve
Réalisation de l'École Nationale Supérieure
d'Architecture de Nantes
13 900 m² de plan
Livraison en février 2009
6 Quai François Mitterrand
Location Vissal Architectes
www.locationvissal.com
locationvissal@wanadoo.fr
01 47 23 49 09



Groupe scolaire Armé Césaire



Construction neuve
Construction d'une école maternelle d'une crèche associative
et d'un centre de loisirs
4 100 m² de plan

Chantier en février 2011
Livraison en septembre 2012
Boulevard de la Prairie au Duc

Agence Mabire & Reich - BMader
www.lauranmoder.fr
contact@lauranmoder.fr
01 43 48 78 86



La fabrique



Réhabilitation - Construction neuve
2 salles de concert (1 300 et 400 places)
Centre de création et d'expérimentation
multimédia - centre d'informations ressources
16 studios de répétition et d'enregistrement
Bar - brasserie 4 700 m² de plan

Livraison en septembre 2011
Boulevard Léon Bureau
Agence Tetrac
www.tetrac.fr
agence.tetrac@wanadoo.fr
02 40 89 46 26



Les Nefs



Réhabilitation
Réhabilitation des Nefs, du site des Chantiers.
Installation de l'atelier de construction et de la
galerie d'exposition des Machines de file
10 500 m² de plan

Livraison en juin 2007
Nefs Dubigeon
Atelier Alexandre Chemetoff
02 40 08 90 80



Ilana



Construction neuve

Immeubles de logements de 218 appartements du studio au 4 pièces
1 440 m² de shon

Livraison en novembre 2006

Quai François Mitterand

TNA Architectes
www.tna.fr
01 53 38 47 00



Les terrasses de l'île 1



Construction neuve

Appartements du T2 au T5
2 500 m² de shon

Chantier en décembre 2007

Livraison au deuxième trimestre 2010

Rue Pierre Landais

TNA Architectes
www.tna.fr
02 51 82 09 60



Cours saint-vincent



Construction neuve

Immeuble de 59 logements
2530 m² de shon

Chantier en décembre 2009

Livraison en septembre 2011

Rue Pierre Landais

Topos Architecture
www.topos-architecture.com
contact@topos-architecture.com
02 51 25 01 50



le extenso



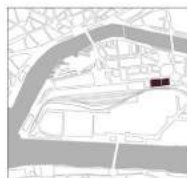
Construction neuve

Ensemble de 154 appartements divisés en 7 immeubles distincts
5 cellules commerciales au rdz
13 700 m² de shon

Livraison en mai-septembre 2009

Boulevard de La Prairie au Duc

Atelier Christian de Portzamparc
www.hdpcportzamparc.com
mail@portzamparc.com
01 40 64 80 00



Les terrasses de l'île I



Construction neuve
Appartements du T2 au T5
993 m² de shon
Chantier en mars 2010
Livraison en septembre 2011
Rue Pierre Landais
TNA Architectes
www.tna.fr
02 51 82 09 60



Maie-Galante



Construction neuve
68 appartements du studio au 5 pièces
4 200 m² de shon
Livraison en juin 2006
Rue de La Tour d'Auvergne
IDEA Architectes
www.idesarchitectes.com
info@idesarchitectes.com
02 40 48 50 13



Montecristo



Construction neuve
Résidences de services pour étudiants
regroupant 158 chambres
5 200 m² de shon
Chantier en automne 2010
Livraison en juin 2012
Place François II
Agence Garo / Baxel
02 51 82 09 60



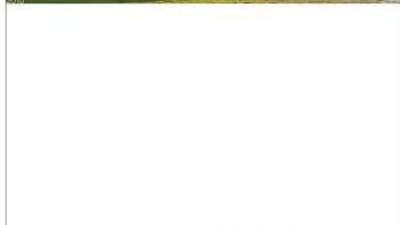
Créteil



Réhabilitation - construction neuve
Réhabilitation d'une halle industrielle en
bureaux - construction de logements
bureaux et locaux pour une école de
formation aux métiers de la création visuelle
4800 m² de shon
Livraison en juin 2012
Rue Lanoué Bras de Fer
Essentiel Architectes
Jberthome@essentiel-nantes.fr



D125 Rive gauche



Construction neuve
40 appartements du L2 au L6 avec parkings
Restaurant japonais et salle de sport au rdc
4400m² de shon
Livraison en avril 2007
Quai François Mitterand
Beaudouin architectes
www.beaudouin-architecte.com
agence@beaudouin-architecte.com
05 49 28 57 16



Habiter les quais 1



Construction neuve
68 appartements et 4 maisons de ville, des
locaux professionnels et un restaurant en
rez-de-chaussée
8 500m² de shon
Livraison en mai 2007
Quai François Mitterand
Agence Nicolas Micheln & Associés
www.nmml.fr
agence@nmml.fr
01 53 34 00 01



Habiter les quais 1



Construction neuve
63 logements sur eux, 32 logements en
accession abordable, 4 maisons individuelles
et 3 locaux commerciaux au rdc
6 400m² de shon
Chartrier en juillet 2008
Livraison en novembre 2010
Quai François Mitterand
Agence Robert et Sur - LDunet
dunet.architecte@kwadrat.fr
02 96 60 41 10



Halles Atorn



Réhabilitation
Création d'une école des beaux arts et accueil
d'activités de formation et de création.
Réhabilitation d'équipements publics dédiés à la
médiation.
25 000 m² de shon
Chartrier en 2012
Livraison en septembre 2014
Rue La noue Bras de Fer
Agence Franklin Azzi
www.franklinazzi.com
agence@franklinazzi.com
01 40 26 68 21



Quai





Construction neuve
Opération de 122 logements, activités et commerciales, composés de 4 ensembles, Lotc1, Lotc2, Les Talus et Lotc3er
11 360 m² de shon
Livraison en juin 2010
Quai François Mitterand
Agence Dusapin Leclercq
www.dusapin-leclercq.fr
01 44 61 82 82



L'escal




Construction neuve
Opération mixte constituée de 35 appartements, 135 logements étudiants et des commerces
2 800 m² de shon
Livraison en septembre 2007
Boulevard de La Prairie au Duc
Pondevie Architectes
www.pondeviearchitectes.com
architectures@pondevie.com
02 51 24 17 17




La contemporaine - Quai West





Construction neuve
85 logements divisés en 3 plots
Accueil d'activités commerciales en idc
Bureaux du groupe la notice construction
9 300 m² de shon
Chantier en mars 2011
Livraison fin 2012
Quai François Mitterand
Pondevie Architectes
www.pondeviearchitectes.com
architectures@pondevie.com
02 51 24 17 17



SCI Torte



Extension - réhabilitation
13 appartements et un restaurant au rez-de-chaussée
280 m² de shon
Livraison en février 2009
10 Rue Alain Barber Torte
Topos Architecture
www.topos-architectures.com
contact@topos-architecture.com
02 51 25 01 50



Ressources naturelles

Nantes // l'île // le site

Alban Capra

Fabienne Wildgrube

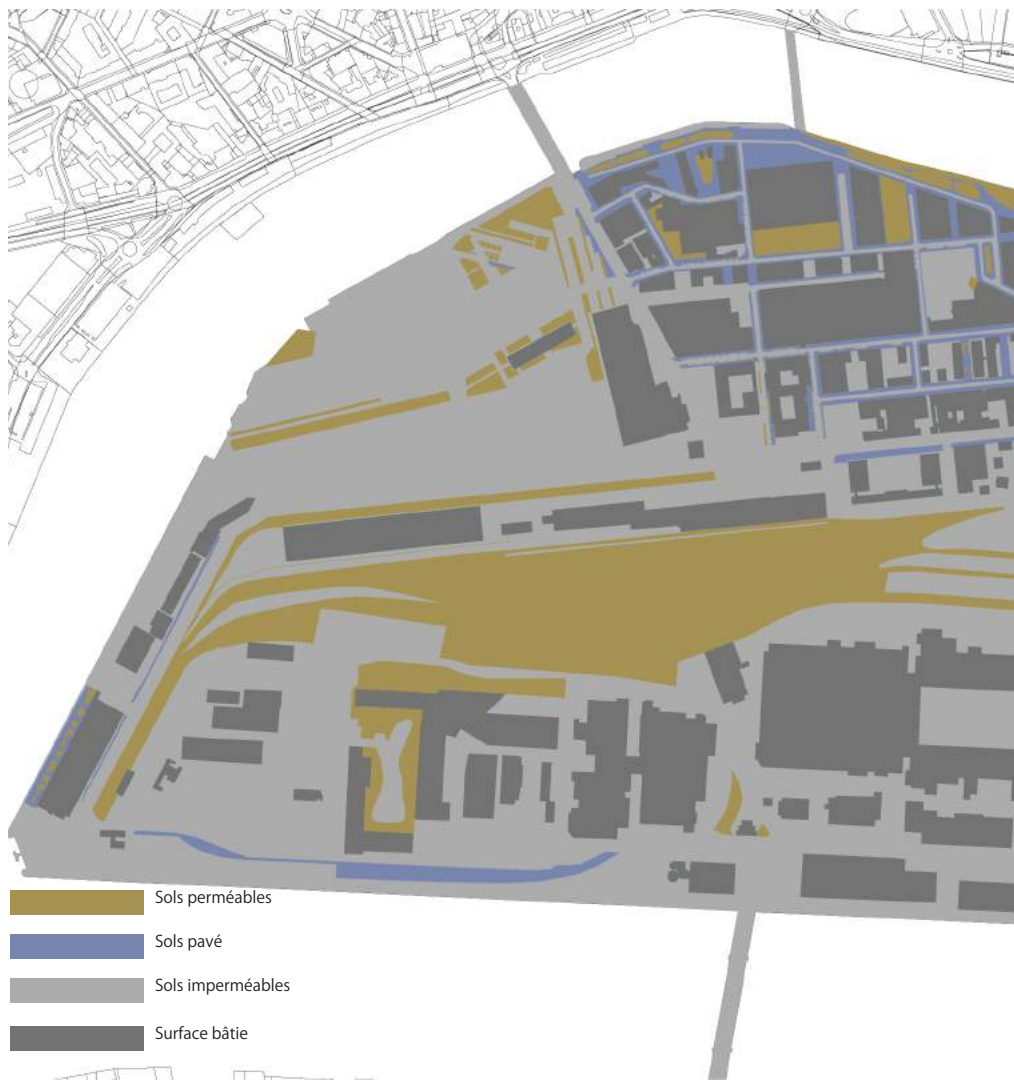
Gabrielle Levesque

Raphaël Vaillant-André

La prairie au duc n'est plus cette île sauvage formée par les alluvions de la Loire. Alors on se demande ce qu'il reste aujourd'hui de cet espace jadis naturel, domestiqué au 18ème siècle. A première vue, rien, ou du moins pas grand-chose. Les berges sont devenues des quais, les sols ont été imperméabilisés, des industries se sont implantées. Le territoire a été artificialisé, la terre polluée. La végétation est une végétation plantée par l'Homme. Pas d'espèces ligériennes comme le saule, le frêne ou le peuplier mais des platanes alignés le long des grands axes, comme partout ailleurs.

Cependant de nombreuses ressources naturelles sont à considérer pour comprendre le site. Si les platanes du boulevard de la prairie au duc penchent vers l'est, le vent dominant doit venir de l'ouest. En effet les données statistiques nous le confirment. Le boulevard est dans le même axe que le vent dominant venant d'ouest / sud-ouest. On observe également un effet de canalisation du vent, sans doute favorisé par l'implantation des bâtiments, parallèle au boulevard. De plus la morphologie urbaine, celle d'un site peu dense, expose fortement le bâti aux vents venus de l'Atlantique.

L'île / Perméabilités des sols



1:10 000

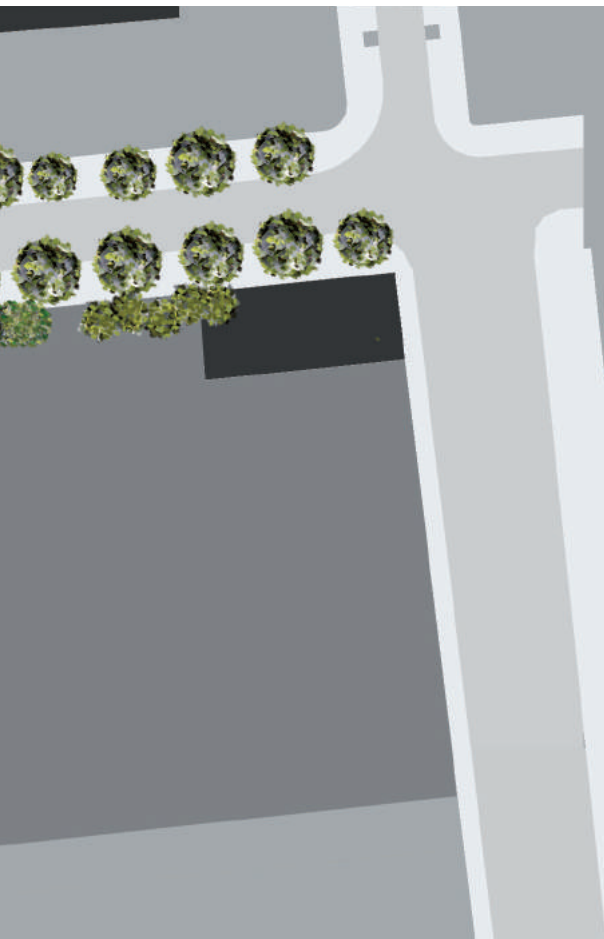






L'île / Espaces Verts aménagés





Aillantes



Platanes



Vinaigriers

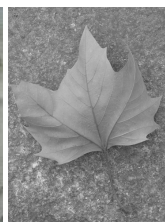


Lauriers palme

La flore / Inventaire

Platane.

Arbre caduque
Hauteur de 12 à 15 m.
Feuillage haut.
Forte ombre et
renforcement de la
perspective.



Ailantes

Arbre caduque
Hauteur moyenne,
21 m.
Feuillage haut.
Forte ombre et
renforcement de la
perspective.



Vinaigrier

Arbre caduque
Hauteur moyenne,
9 m.
Feuillage dense,
masque haut.



Laurier cerise.

Arbre persistant
Hauteur moyenne,
4 m.
Feuillage dense,
masque haut.



Camelia du Japon

Arbre persistant
Hauteur moyenne,
1,5 m.
Décoratif.

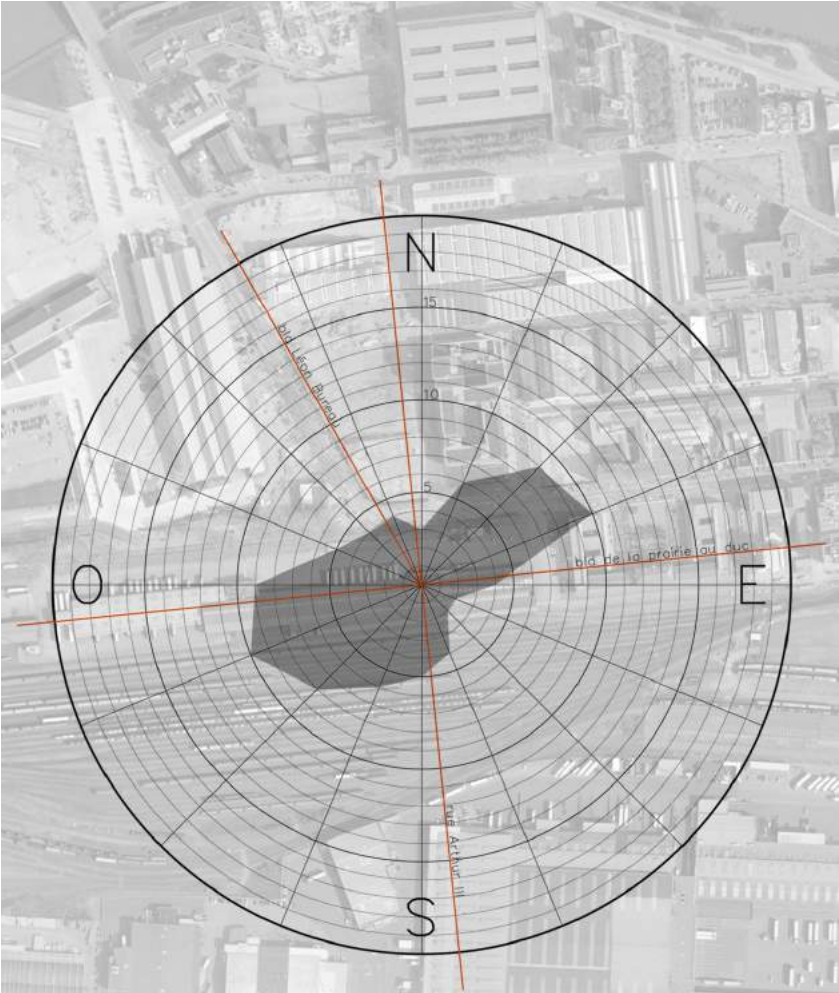


Lierre grimpant

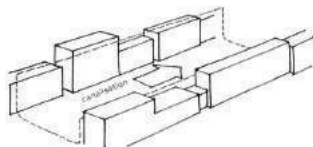
Arbre persistant.
Plantes opportuniste.



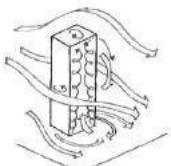
Le vent / Roses des vents, moyenne annuelle, moyennes mensuelles



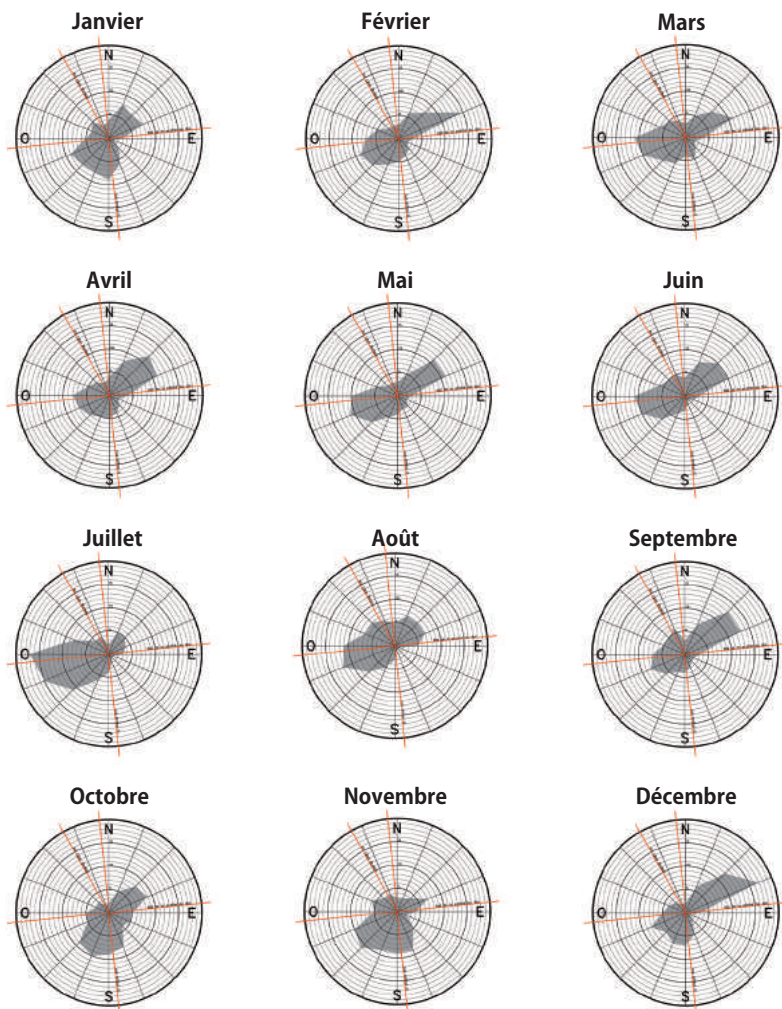
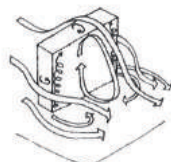
Effets théoriques



Effet de canalisation



Effets de sillage



Le soleil / Diagramme horizontale

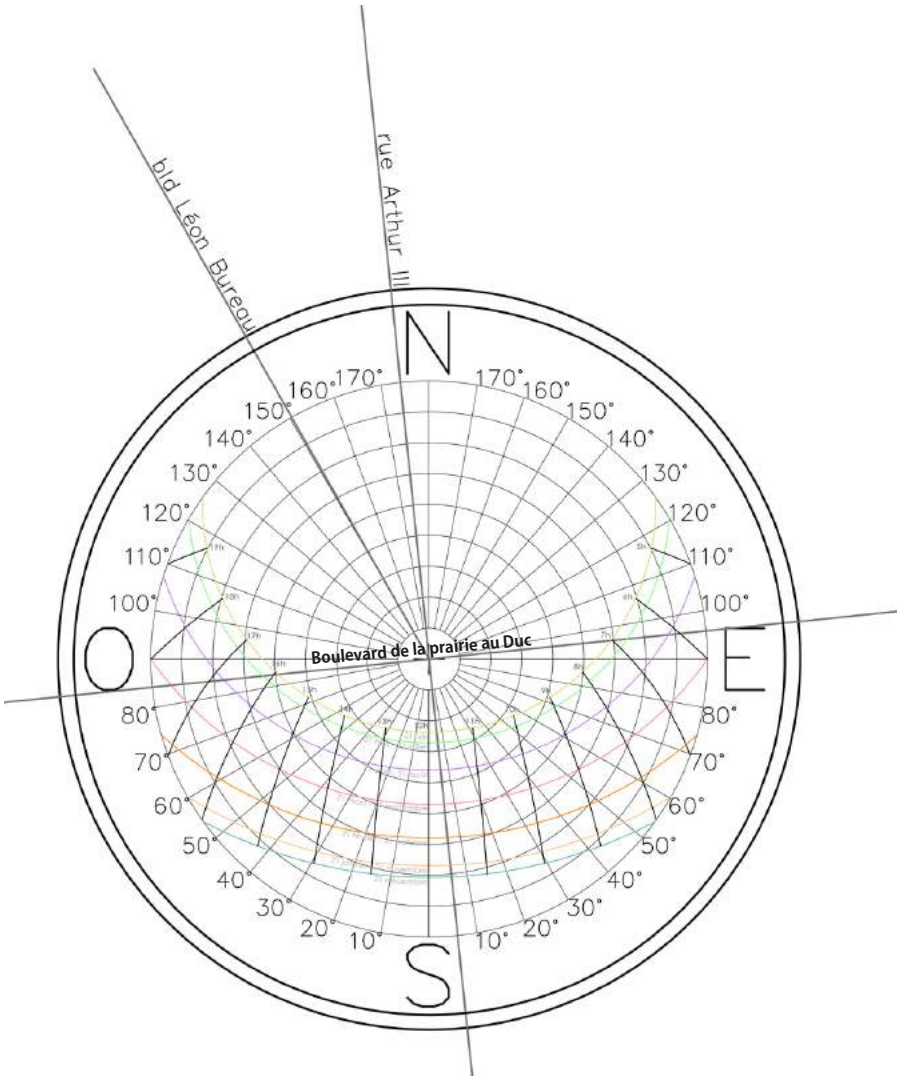
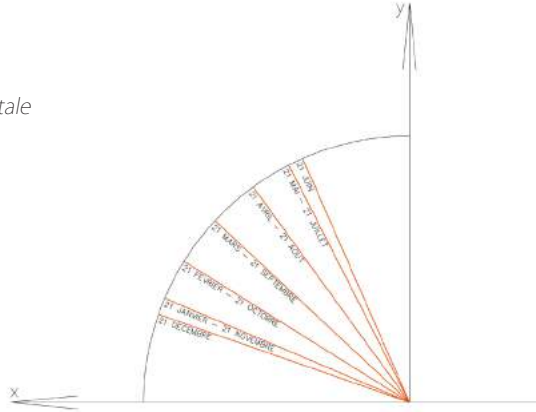
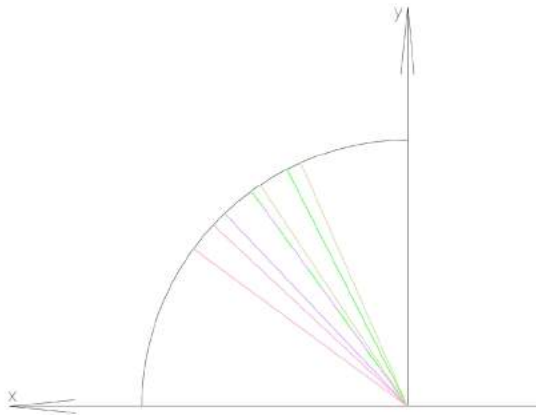


Diagramme horizontale



| | |
|--------------------------|------|
| 21 JUIN | 66°3 |
| 21 MAI – 21 JUILLET | 63° |
| 21 AVRIL – 21 AOUT | 54° |
| 21 MARS – 21 SEPTEMBRE | 43° |
| 21 FEVRIER – 21 OCTOBRE | 32° |
| 21 JANVIER – 21 NOVEMBRE | 23° |
| 21 DECEMBRE | 19°3 |



| | période chaude en été | |
|------------|-----------------------|-------------------|
| | 12h (GMT+2h=12h) | 14h (GMT+2h=16h) |
| 21 JUIN | 66°3 | 56°3 |
| 21 JUILLET | 63° | 54° |
| 21 AOUT | 54° | 46°5 |
| SEPTEMBRE | 43° | 36°3 |

Le fleuve / Informations complémentaires



Environnement visuel

*Jules Eymard
Maxime Rousseau
Mattie Le Voyer
Paul Jaquet*

L'environnement visuel d'un lieu se caractérise par une succession de masques et de percées qui définissent une sphère de vision autour d'un point donné.

Sur la parcelle, ces masques et percées sont répertoriés au niveau de l'oeil humain dans un premier temps. Le système est ensuite répété à 20 mètres au dessus du sol dans l'optique d'évaluer la vision à la hauteur moyenne que pourra atteindre le bâtiment. Ainsi naissent les visiomaps qui traduisent ces observations sur une vue satellite, accompagnées par des séries de photographies prises à différentes heures. Dans un second temps, les masques visuels immédiats sont projetés sur un volume maximum potentiel, afin d'y figurer leur impact.

Ce travail systématique permet d'avoir une appréciation globale de l'environnement visuel.

M.I.N. de NANTES



MAISON
DES SYNDICATS



GARE DE L'ETAT



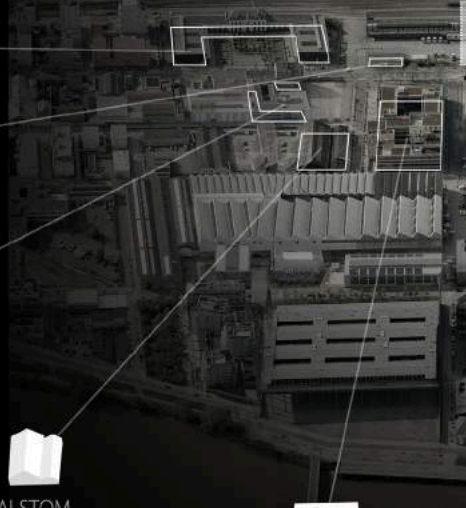
ILOT PELLOUTIER

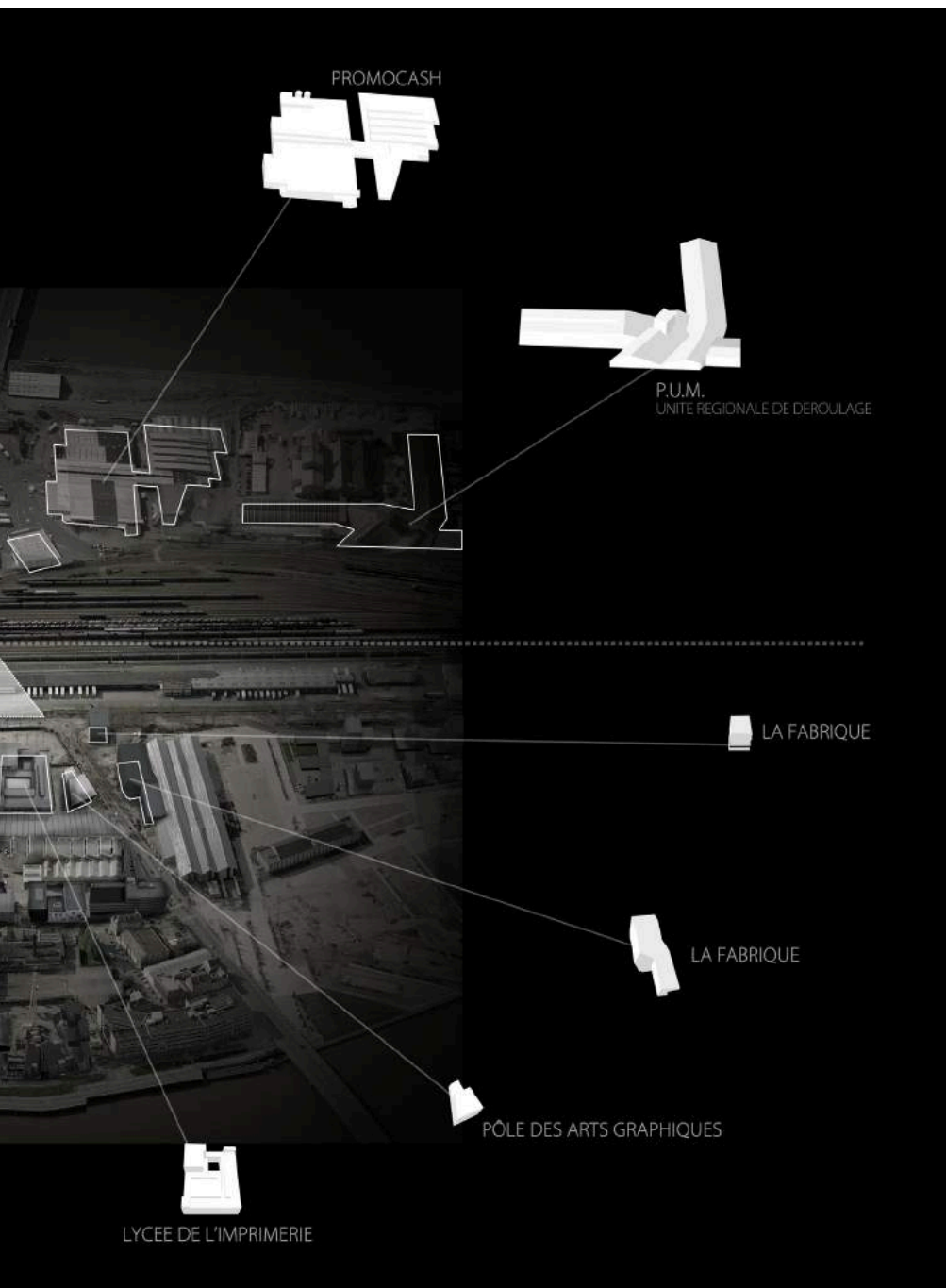


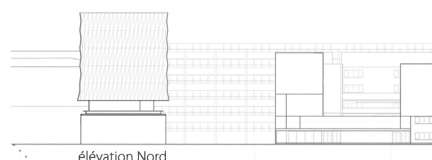
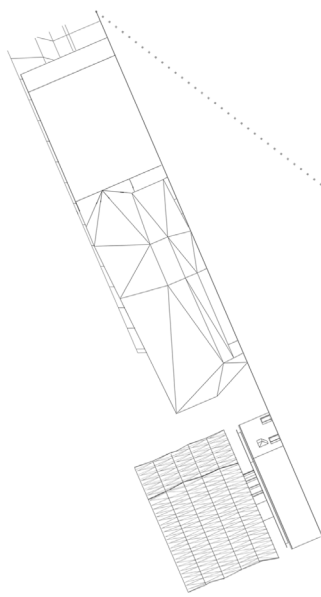
SECTEUR ALSTOM



INSULA



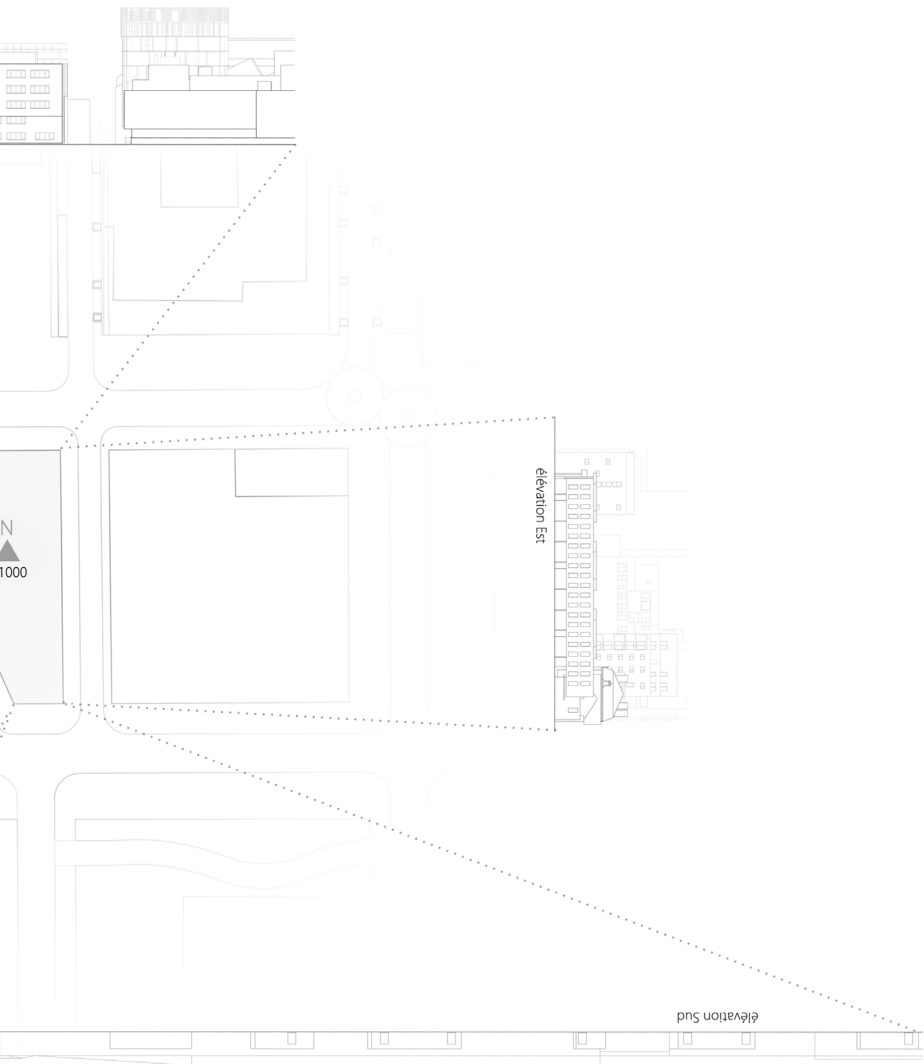


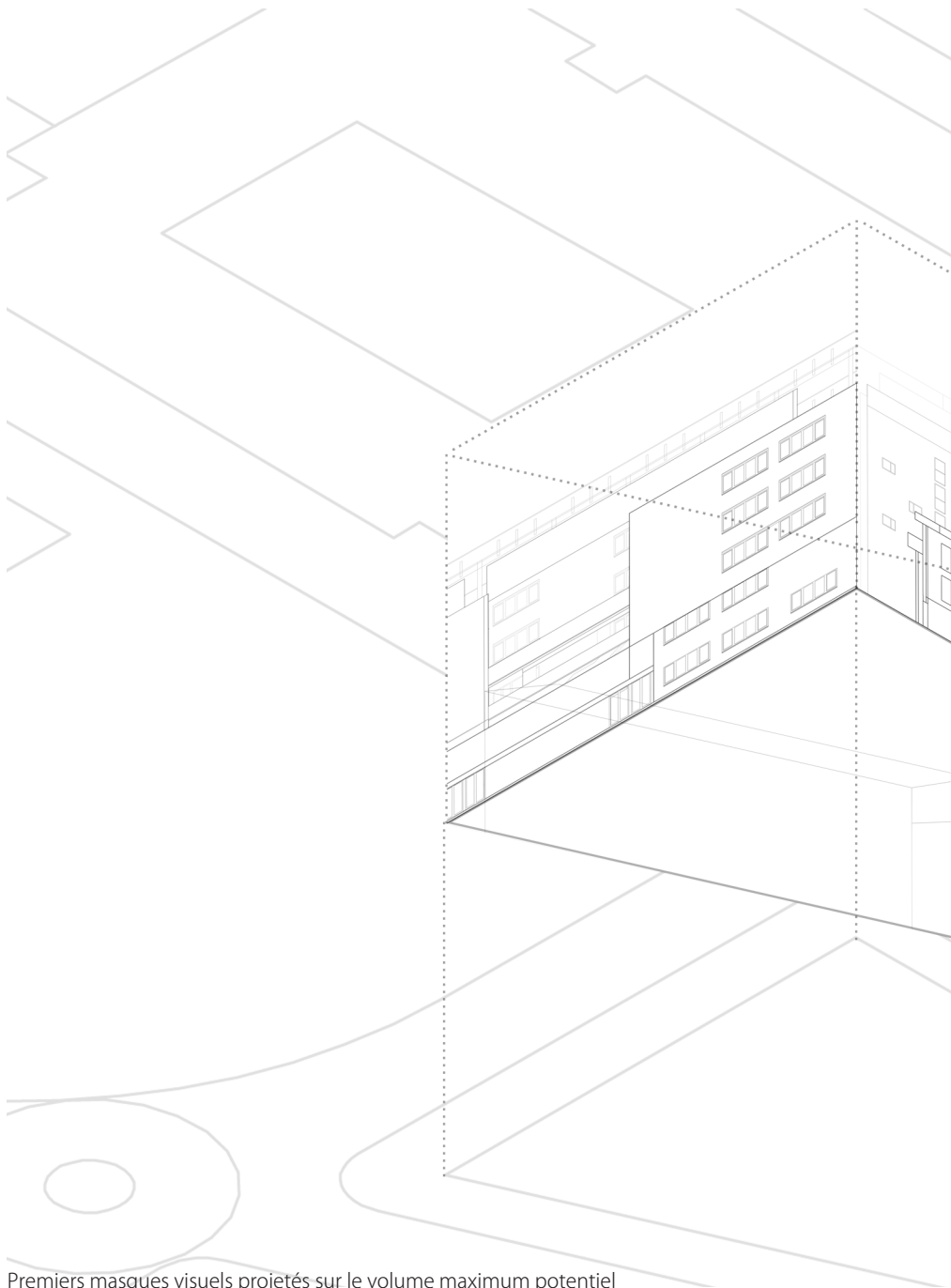


élévation Nord

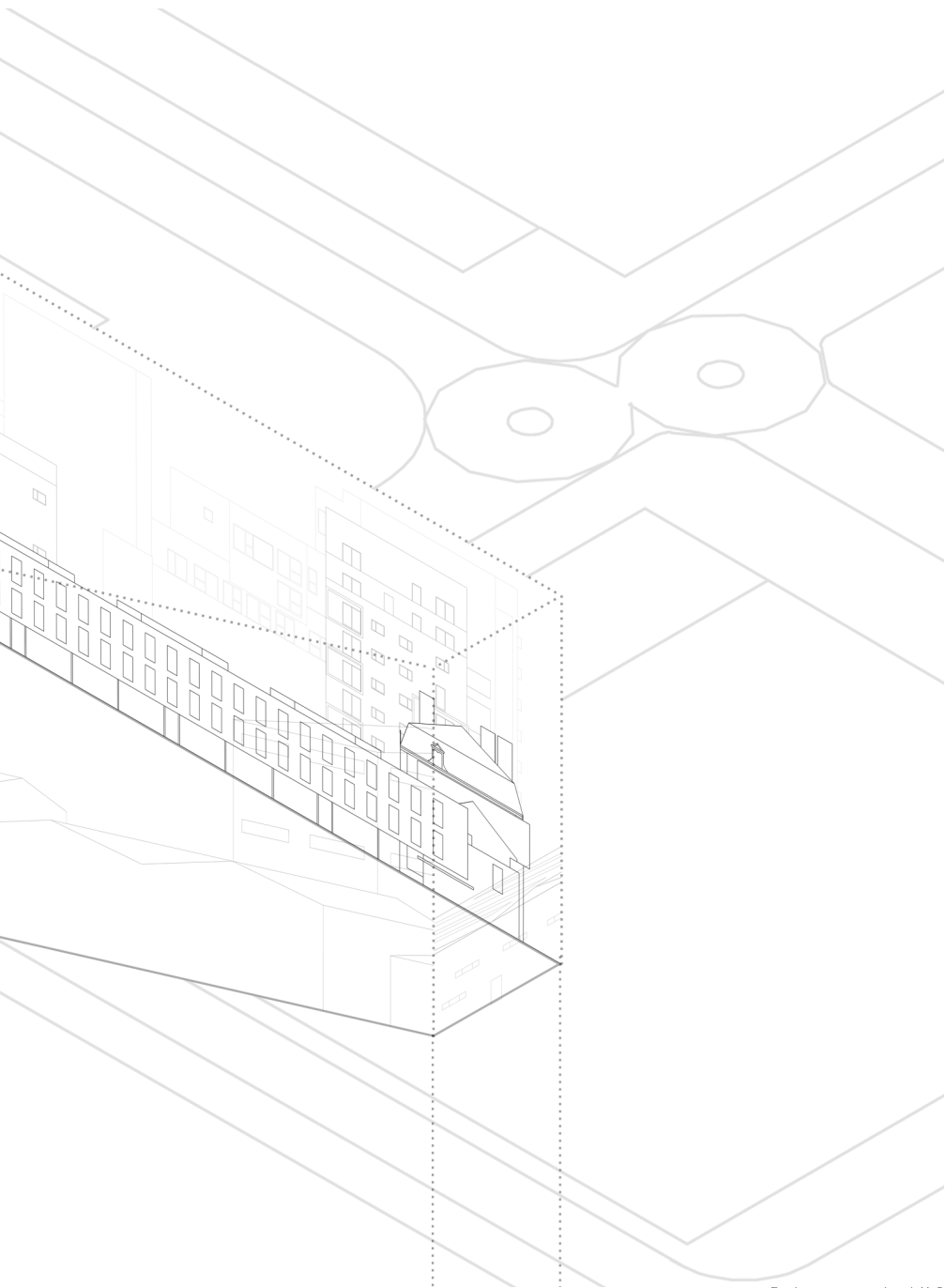


élévation Sud-Ouest



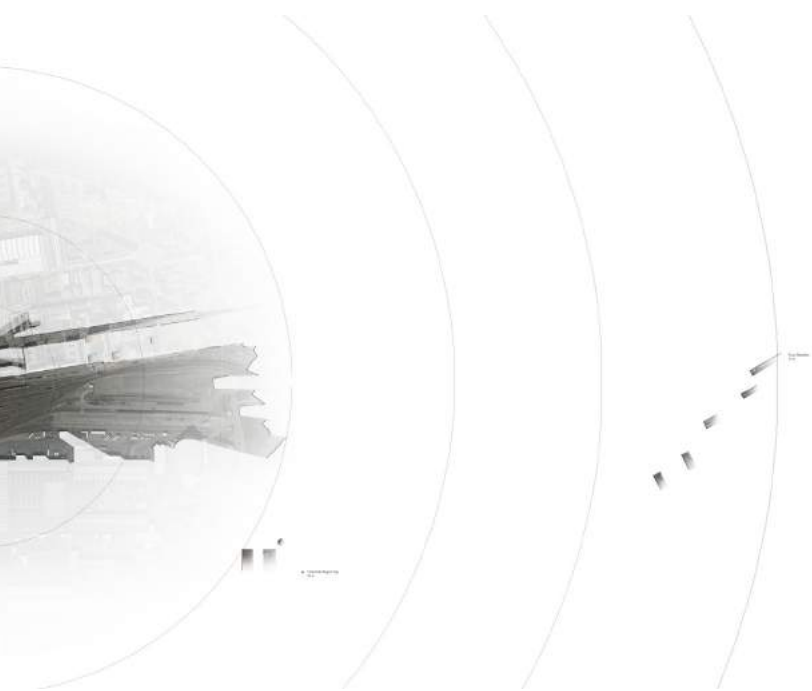


Premiers masques visuels projetés sur le volume maximum potentiel





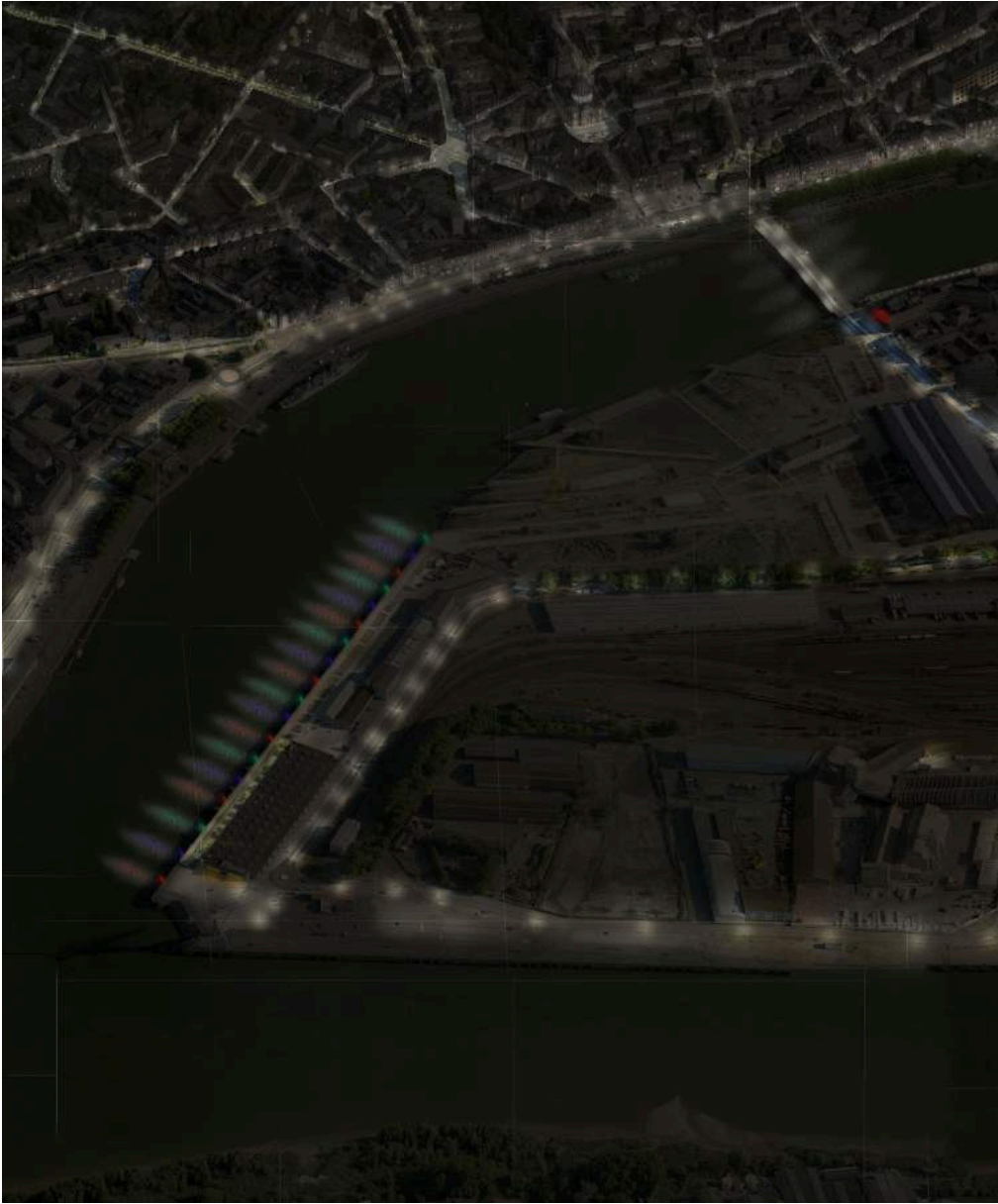
Visiomap à hauteur d'homme





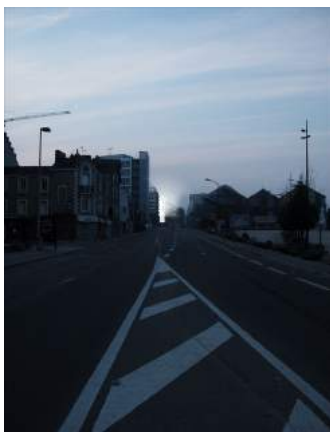
Visiomap à 20 mètres







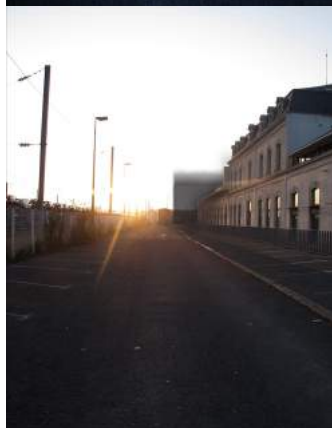
Léon vers la parcelle





Duc vers la parcelle





Parcelle vers Christian





Parcelle vers Arthur





Le terrain d'entente

A la croisée des percées

Vous a-t-on déjà raconté l'histoire de l'angle tronqué de la parcelle à la croisée des percées?

Il était une fois quatre hommes.

Le Duc, le plus vieux des quatre, était un homme sage et savant. Il arborait une épaisse barbe blanche bien taillée qui soulignait un visage jovial. Il avait assisté à l'épopée du temps, avait connu un grand nombre de personnes avec qui il avait presque toujours été ami. Il était de nature conciliante, et savait prendre du recul pour évaluer une situation, peser le pour et le contre. Juste et impartial, il savait être tranchant et imposer des limites. Il était considéré comme un sage par ses amis, amis de ses amis et amis d'amis de ses amis.

Léon était un garçon brillant. Sûr de lui, sa sociabilité et sa détermination lui avaient rapidement permis de gravir les échelons. Il avait un charisme et un charme fous et savait séduire chacun. Il avait le vent en poupe grâce à ses vieux amis haut placés. Il était lui aussi bien connu et respecté. Cependant, la place non négligeable qu'il occupait le mettait dans une position nouvelle de concurrence, et ses anciens amis étaient en leur for intérieur de plus en plus réticents à son égard. Certains médisants jaloussaient sa réussite et chuchotaient dans son dos lors de son passage.

Arthur était le cousin germain de Léon. Malgré leur proximité ils se voyaient peu, mais gardaient à l'esprit leur enfance commune ponctuée de discussions interminables sur leurs projets d'avenir. Ils partageaient un goût prononcé pour l'art. Bien qu'ayant un grand nombre de qualités, Arthur vivait dans l'ombre de Léon. Il aimait se sentir encadré, à l'abri.

Calme, équitable et raisonnable, il profitait de ce qui s'offrait à lui et avait l'esprit ouvert.

Christian était grand et sec. Son regard sombre et renfrogné était surmonté d'un grand front dégagé. Un peu vieux jeu, il aimait que chaque chose soit à sa place. Il n'était pas contre la nouveauté tant qu'elle ne bouleversait pas son train de vie. Il avait un fort attachement pour le passé, et respectait ses ancêtres d'une manière presque excessive. Humble et modeste, il supportait mal les démonstrations de talent de Léon, avait tendance à se sentir rabaisé. Il avait un attachement particulier pour Arthur.

Arthur et Léon, se rappelant du bon vieux temps, prirent la décision de se rejoindre pour remettre au goût du jour leur projet.

Aussi, quand Christian eu vent de ce qui se tramait, la jalousie s'empara de lui. Il pris très mal le fait de ne pas avoir été mis au courant et se sentit exclu. Hors le lui, il déclara que les deux hommes avaient dépassé les limites. Il alla donc prendre conseil auprès du Duc. Dans le souci de trouver un terrain d'entente, ce dernier réunit ses trois amis et calma les esprits.

Le Duc était réticent à la notion manichéenne du bien et du mal et son souhait étant de contenter chacun, il brandit ce projet commun au nom de leur amitié.

Enjoués par la nouvelle tournure des événements et la richesse que ces personnalités pourraient apporter au projet, Arthur et Léon acceptèrent sans encombre. Christian pris part au projet.

Ainsi naquit l'angle tronqué de la parcelle à la croisée des percées.

Mobilité : vers un équilibre ?

***Margaux Frérier
Benoit Gearain
Nathan Louërat
Paola Scuteri***

- Parce que se déplacer chaque jour est un calvaire,
- Parce qu'il nous devient impossible de traverser l'île sans voiture
- Parce que le règne de l'automobile nuit à notre sécurité et à celle de nos enfants,
- Parce qu'il pollue notre air et notre environnement sonore,
- Parce que les parkings payants sont vides et les trottoirs bondés,
- Parce que la TAN nous a oublié de son réseau,
- Parce que les passages piétons sont trop rares et que les alternatives à la voiture sont lésées,

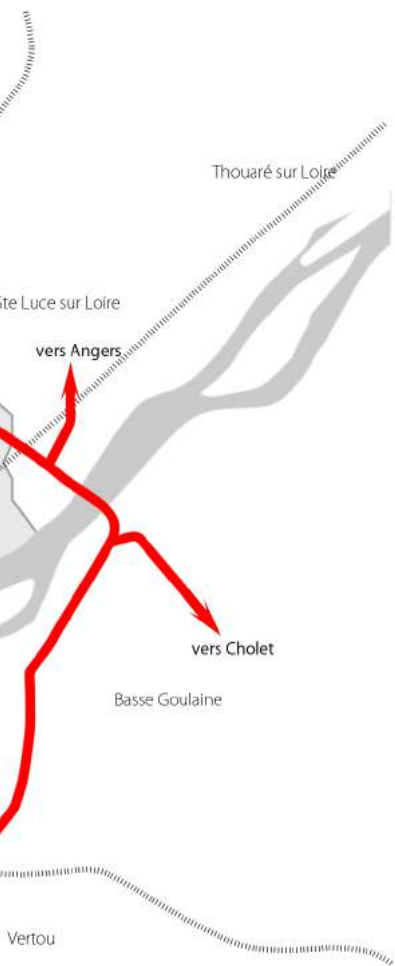
Nous, habitants et usagers des abords du M.I.N., demandons solennellement à Jean-Marc Ayrault, à la SAMOA et aux architectes urbanistes responsables de l'aménagement de l'île de Nantes,

- De régler le problème du stationnement en améliorant l'offre de parkings relais en périphérie de la ville,
- D'avoir une politique de transports en commun plus ambitieuse et homogène
- De développer les moyens de circulation douce, dans le prolongement du quartier de la création voisin,
- De donner plus de place à la végétation et aux espaces publics piétonniers.

À Nantes, le 21 mars 2007

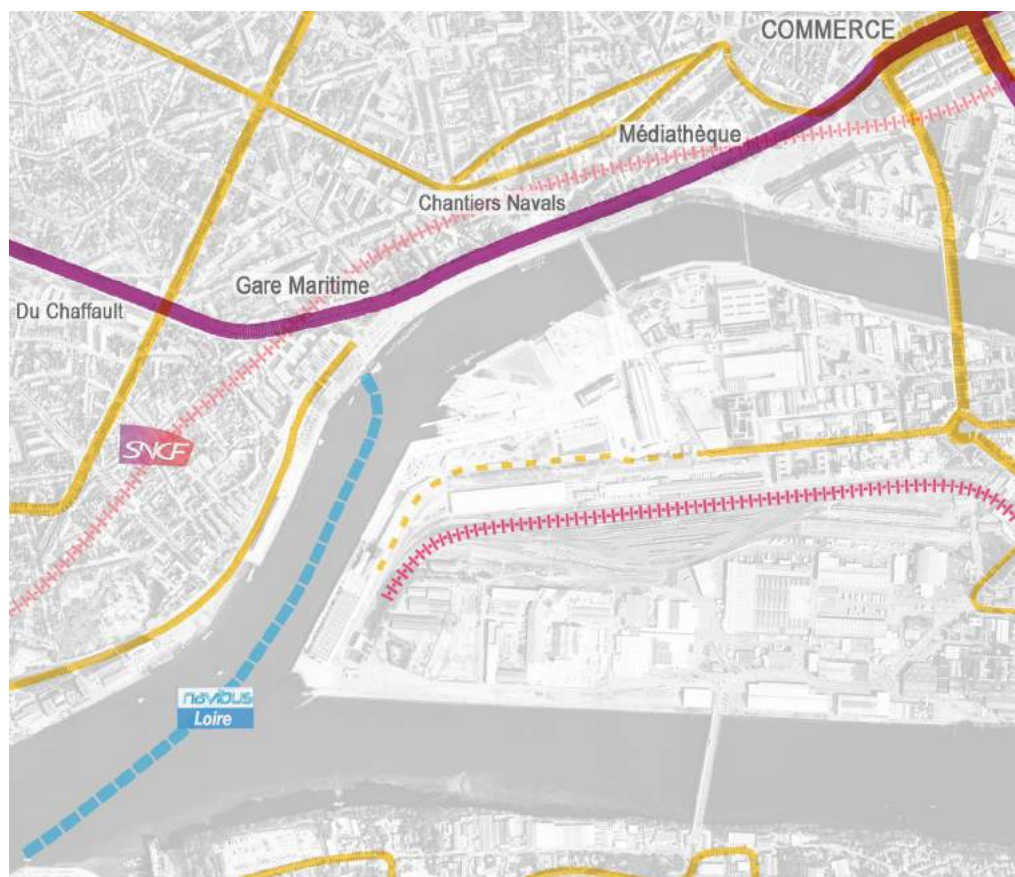
Flux au carrefour de la parcelle






L'île de Nantes se trouve au centre d'un réseau complexe de transports divers. La parcelle occupe une place privilégiée quant à la proximité du périphérique et sa position sur l'axe nord-sud, les futurs tracés de transports en commun ainsi que de transports ferroviaires.

Transports en commun
État existant



À la différence du reste de la ville et notamment du centre historique, la partie ouest de l'île - desservie par une unique ligne de bus - semble comme oubliée des différents réseaux de transports en commun.



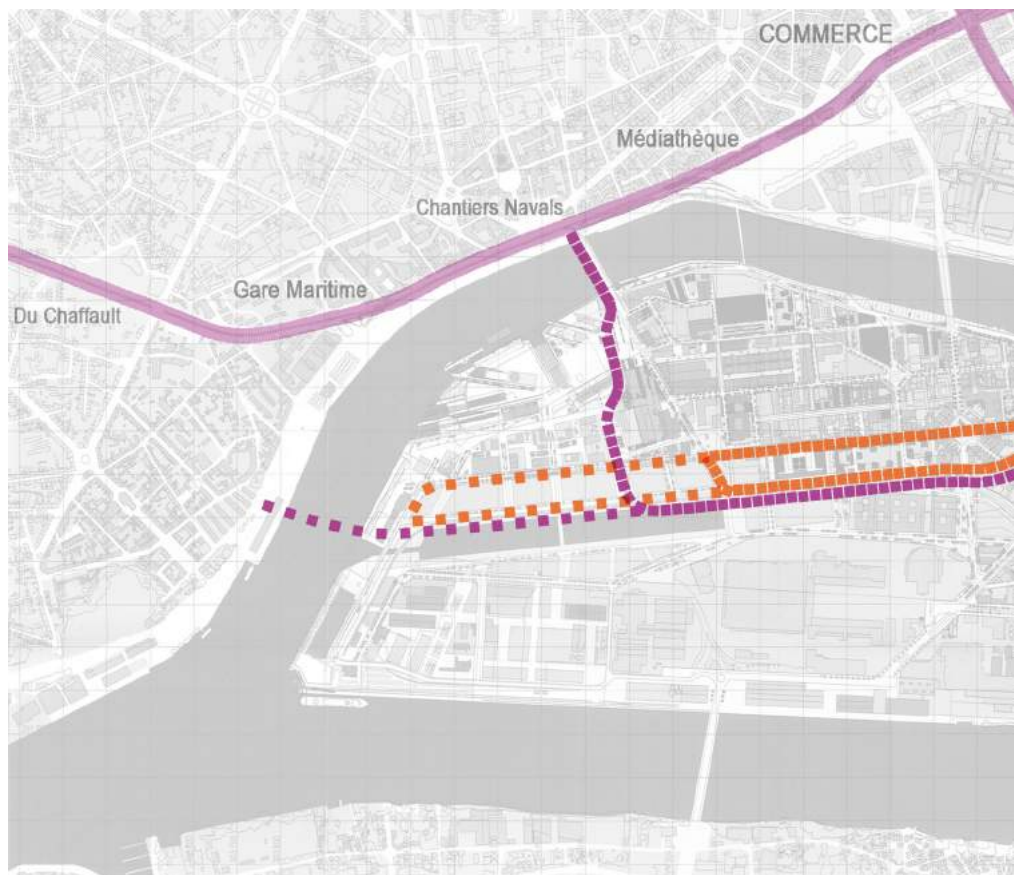
 Tramway, BusWay

 Lignes de bus

 Voies ferrées

0 100 200 500m

Transports en commun
État projeté



On constate que le tracé provisoire de la ligne de chronobus - première étape vers la future ligne 5 - vient enrouler son terminus principal autour de notre parcelle. De même, les deux tracés les plus probables pour sa transformation en ligne de tramway bordent la parcelle au sud.

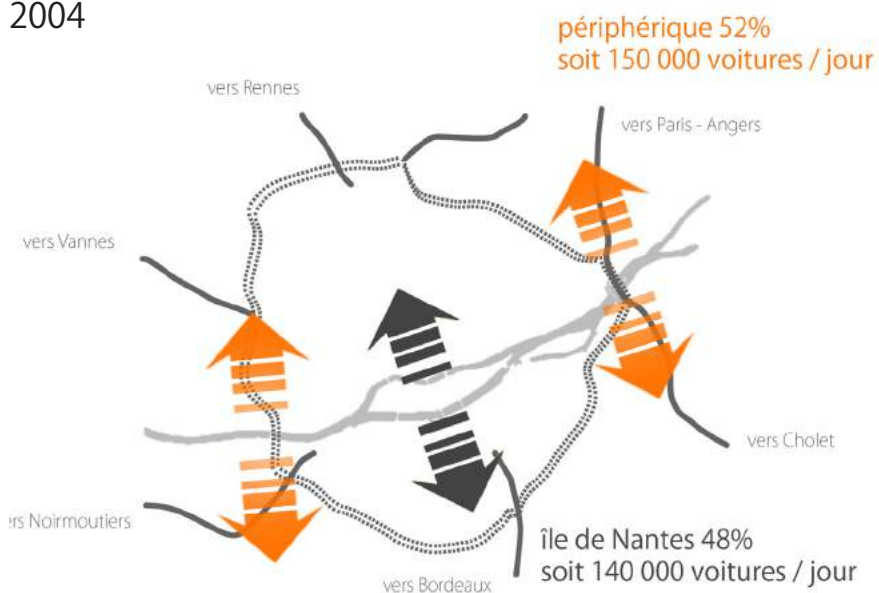


- Chronobus Ligne 5 horizon 2015
- Tramway Ligne 5 horizon 2020
- Réseau de tramway - BusWay existant

0 100 200 500m

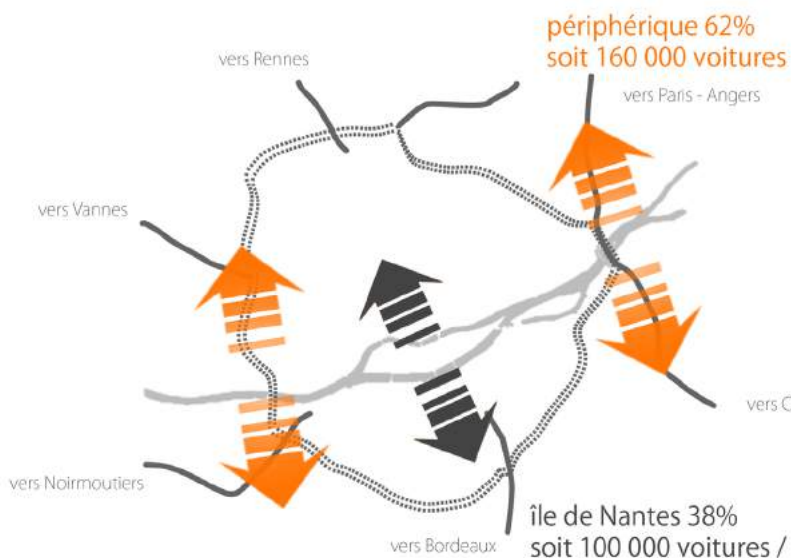
Flux au carrefour de la parcelle

2004

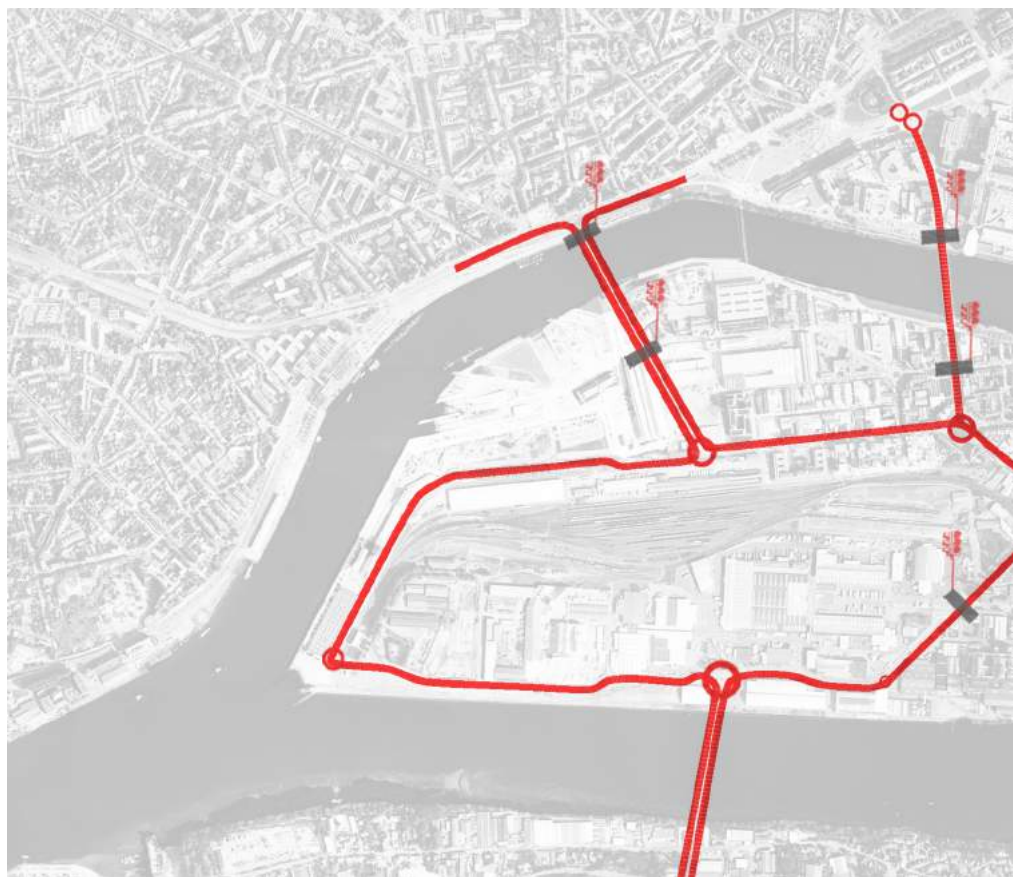


Le périphérique tend à gérer de plus en plus de flux par jours. La traversée de l'île de Nantes devient légèrement moins importante. Néanmoins, on peut voir qu'il s'agit encore d'un itinéraire très utilisé dont les infrastructures sont peu adaptées. Enfin, étant donné le sur-engorgement du périphérique l'axe de l'île de Nantes peut être préféré par les usagers dans le futur.

2007






Réseau routier, traversée nord-sud de l'île
État existant



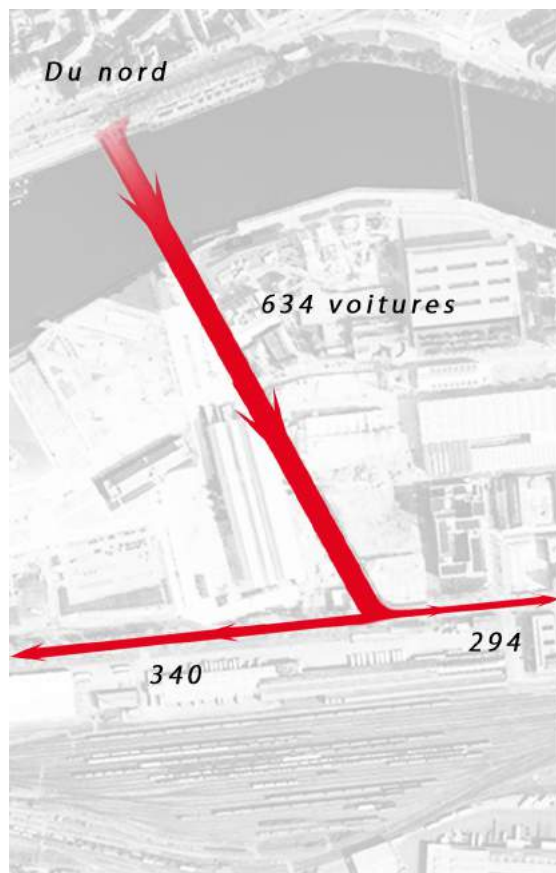
On constate que la traversée de l'île par la ligne de ponts Anne de Bretagne - Trois continents est pour le moins entravée par l'emprise du MIN, qu'il faut contourner. À l'inverse, les traversées correspondant aux lignes de tramway et de busway sont directes.



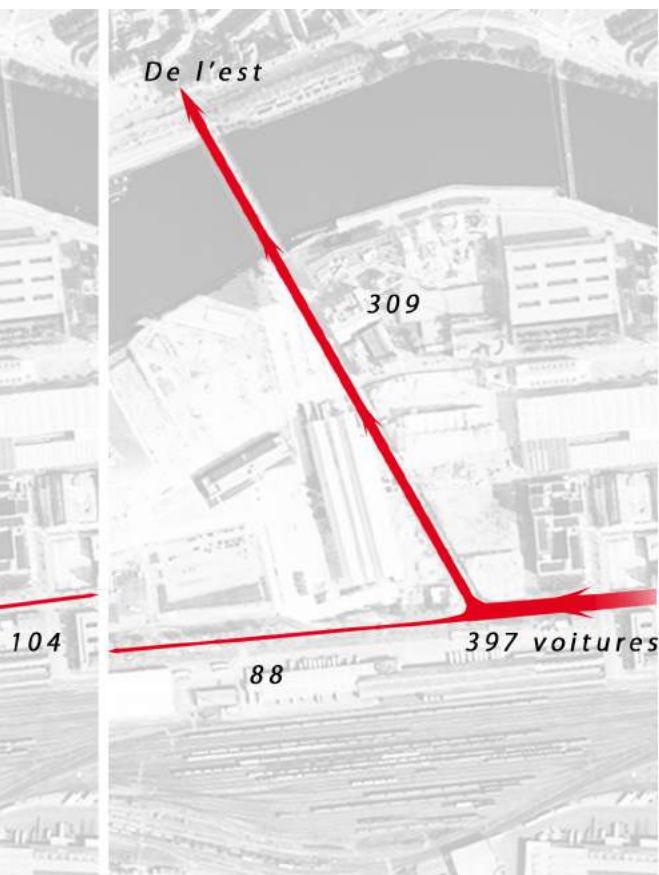
-  Axes routiers
-  Feux de circulation
-  Ronds points

0 100 200 500m

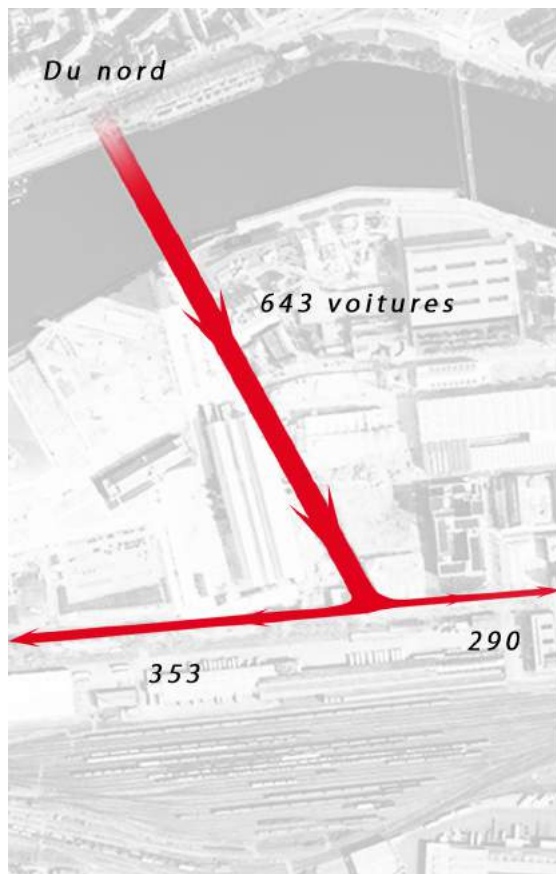
*Effectifs sur une heure
mardi 1 mars à 9h*



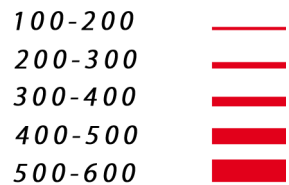
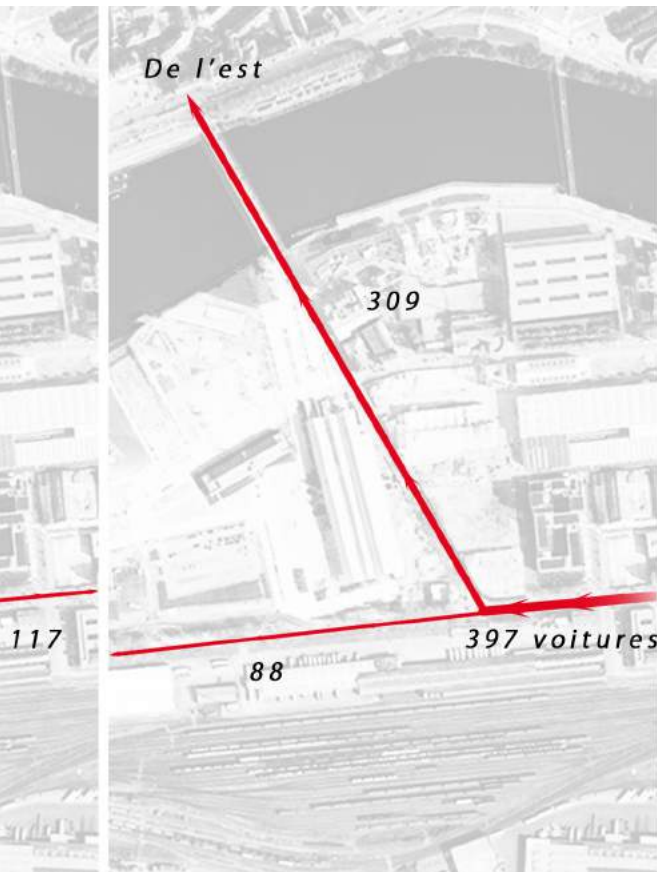
À l'heure de pointe le matin, les flux mettent en valeur une prépondérance de flux venant du nord, presque le double des deux autres axes. Ceci montre que la circulation venant du centre-ville est très important quant à la traversée nord-sud de l'île et qu'elle privilégie le contournement par l'ouest du M.I.N.



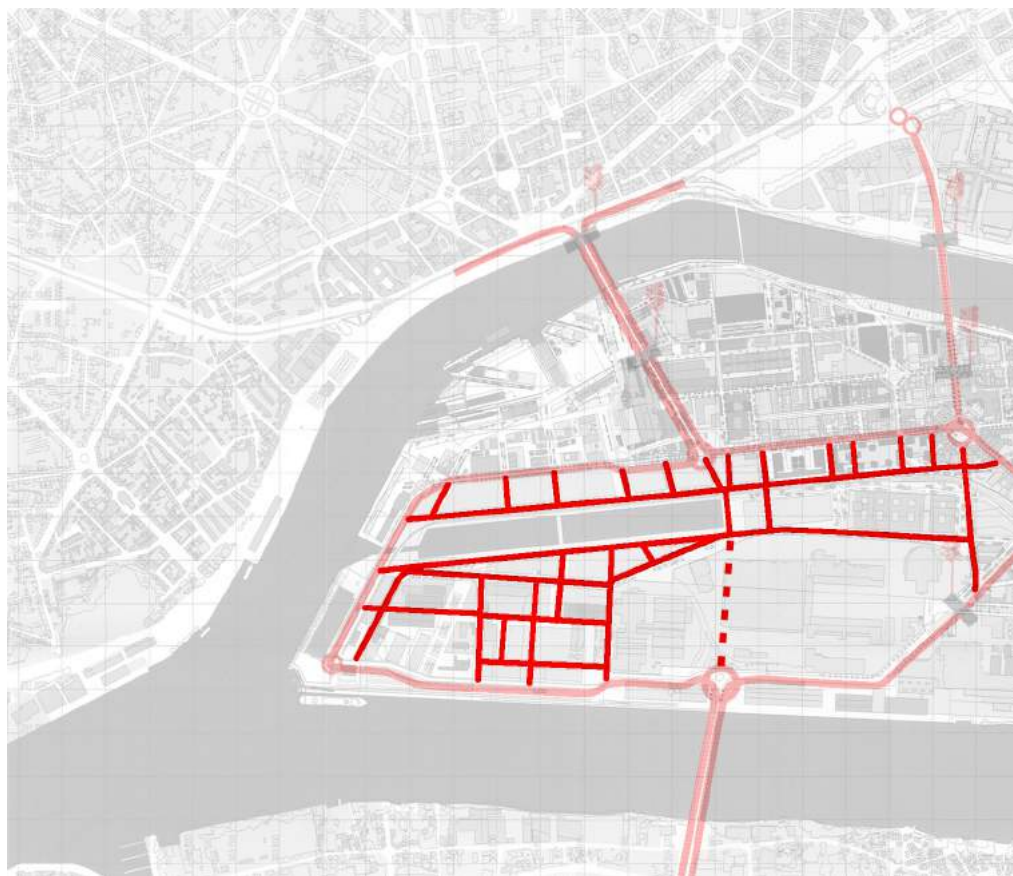
*Effectifs sur une heure
mardi 1 mars à 18h*



L'heure de pointe du soir montre de même la prédominance des flux venant du nord et l'importance moitié moindre des deux autres axes ouest et est. Globalement l'axe ouest est un axes secondaire car il gère la moitié supérieure des flux divisés du nord et apporte une grande part de flux venant du sud.



*Réseau routier, traversée nord-sud de l'île
État projeté*



Le projet de l'atelier de l'île de Nantes ne résolvait qu'en partie le problème de la traversée de l'île par la ligne de ponts Anne de Bretagne - Trois continents, avec la réduction de l'emprise du MIN, dont le bail ne prend fin qu'en 2030.

La nouvelle équipe dirigée par Marcel Smets semble décidée à accélérer le processus.

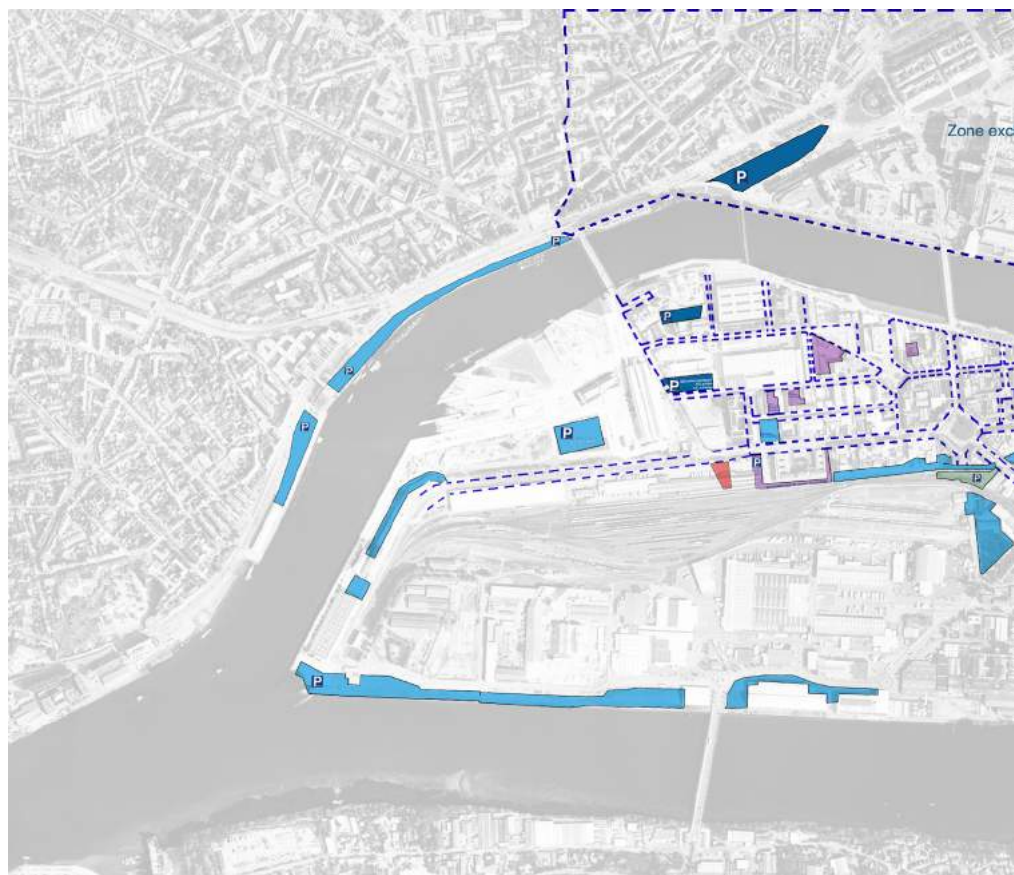


Voies créés

Traversées existantes

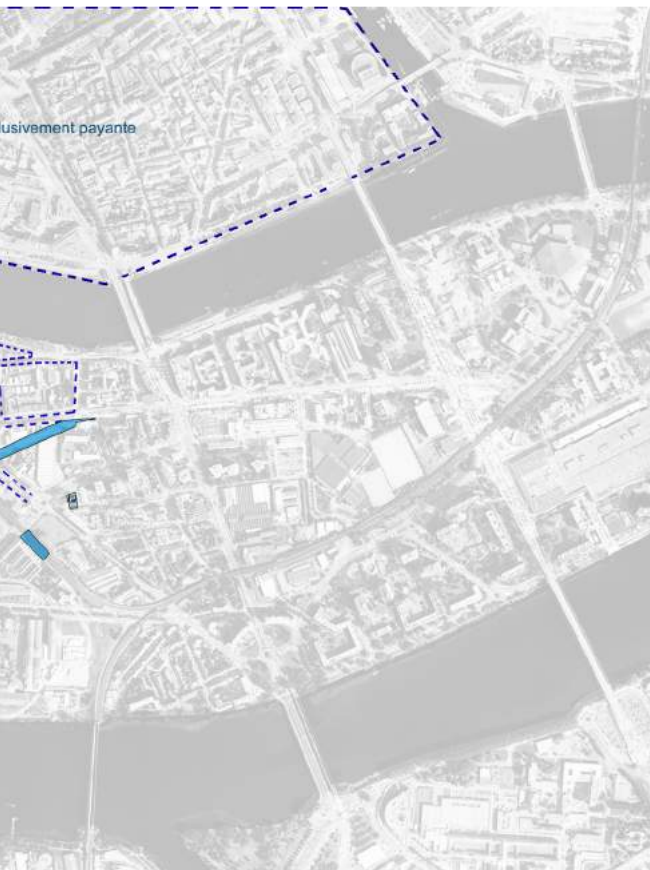
0 100 200 500m

Stationnements et parkings État existant

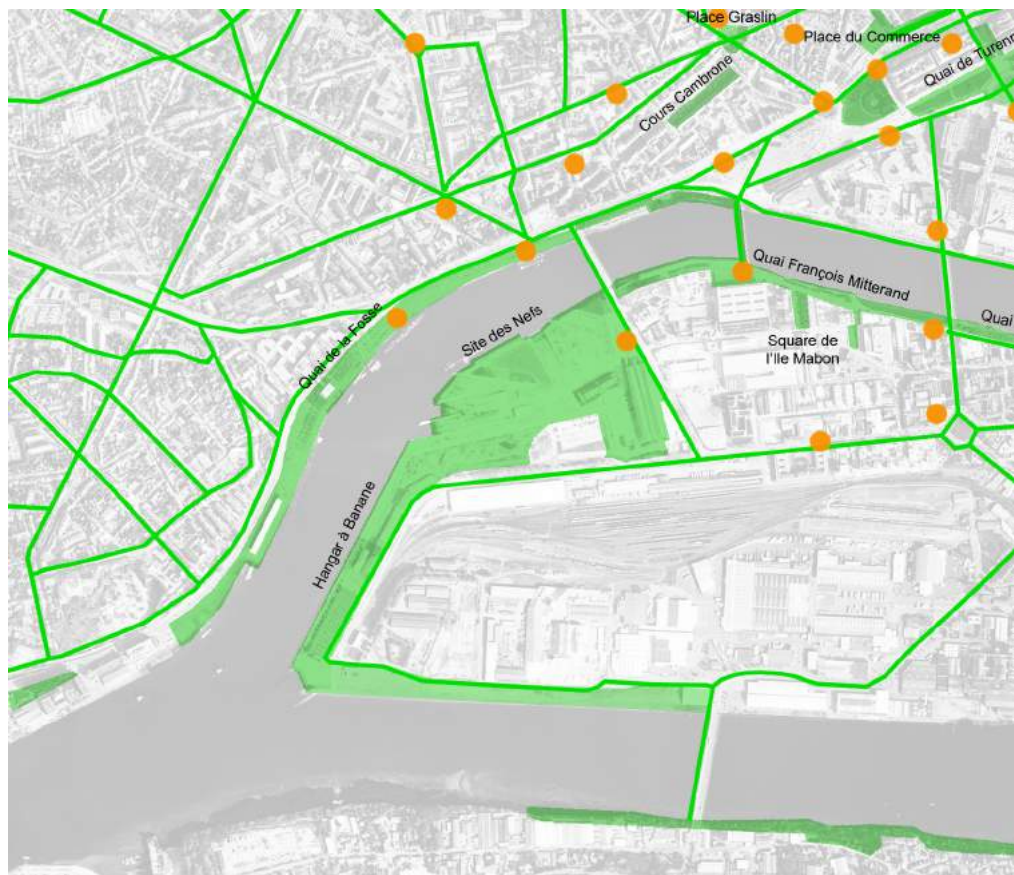


Le site se situe à la frontière de deux territoires : L'un urbanisé et en mutation où les infrastructures de stationnements sont présentes et généralement payantes, incitant ainsi les citoyens à se déplacer autrement.

De l'autre coté, au sud , on assiste à un réel phénomène de migration pendulaire, où le stationnement gratuit est prisé.






Promenades piétonnes et pistes cyclables
État existant



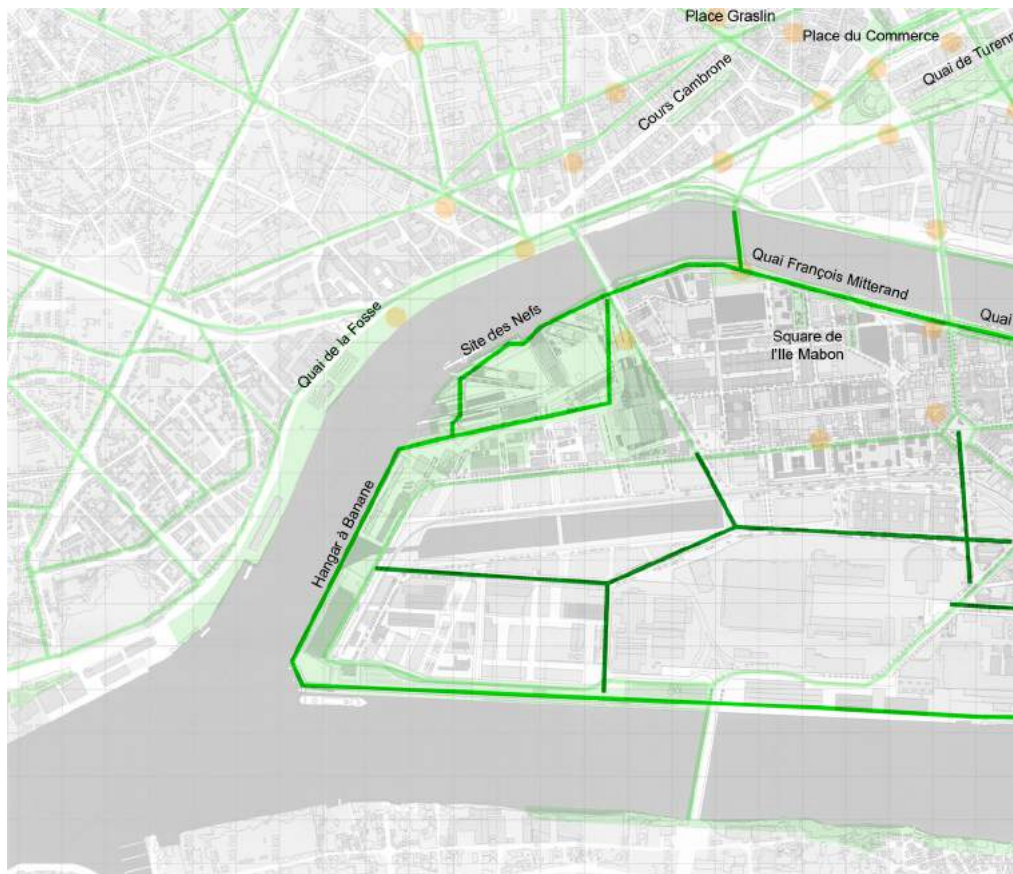
La carte montre qu'il y a beaucoup de promenades piétonnières tout autour de la Loire, connectées avec le centre ville. Sur l'île de Nantes, à côté du site il y a une grande promenade piétons avec les Machines de l'île. Les pistes cyclables sont bien articulées dans le centre ville mais pas encore sur l'île, où seules les rues principales sont aménagées. Il y a peu de stations Bicloo a proximité du site.



-  Proménades vélo/piétons
-  Pistes cyclables
-  Stations Bicloo

0 100 200 500m

Promenades piétonnes et pistes cyclables État projeté



Le projet de l'aménagement urbain de l'île cherche de accueillir tous les modes de déplacements en donnant une priorité aux circulations douces (piétons et deux-roues. Pour rejoindre cet objectif vont être développés des circulations dédiées sur les axes principaux de l'île, des itinéraires de balade, et le tour de l'île à vélo.



Couloir aérien
État existant



Le site se situe sur un couloir aérien gérant une nuisance sonore moyenne de 55 db, majoré de 5dbA la journée et 10dbA la nuit. En terme de trafic aérien cela représente environ 10000 avions par ans soit 50% du trafic aérien de l'aéroport Nantes Atlantique. Malgré un passage sur la ville de Nantes à 500m d'altitude, le site ne fait pas partie du PGS car seul le sud Loire proche de l'aéroport est réellement touché, par des niveaux de bruits dépassant 80 dbA.

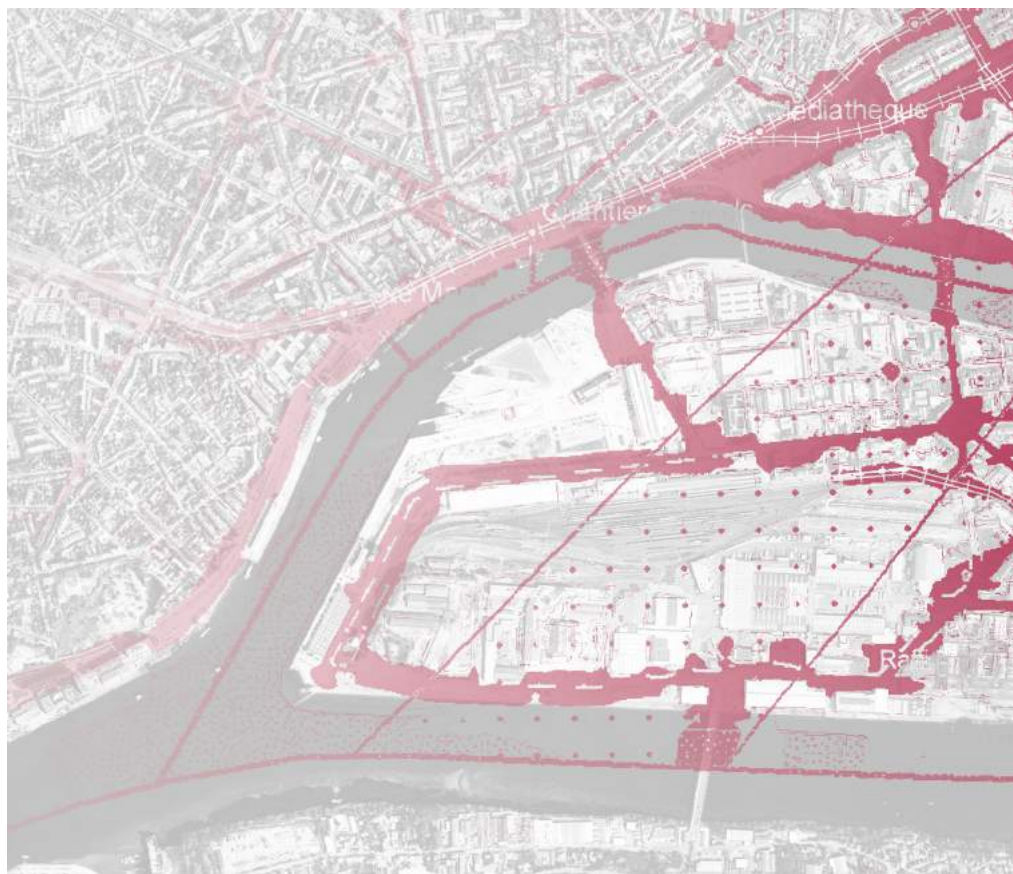


 Couloir aerien 70dbA

 Trajectoire aérienne

0 100 200 500m

Carte de l'environnement sonore
Toute source confondue



Cette carte représente les nuisances liées à toutes les sources sonores (bruits aériens, ferroviaires, routier, tramways...). Seul les zones dépassant 70dbA sont représentées. Le site est touché par ces deux types de gênes : aérienne (couloir aérien) et routière (boulevard de la prairie au Duc), qui a lui seul draine environs 5000 voitures par jour.



 Couloir aérien

 Zone bruyante +70dbA

0 100 200 500m

Usages

Marie Arnoult

Laure Bizette

Claudia Eteve

Sarah Griffon

Sayed Sadat

La rue Alain Barbe Torte croise le boulevard de la Prairie au Duc, à hauteur du café Le Bretagne, un bar d'habitué ouvert jusque tard le soir. Deux hommes fument sur le trottoir. Un autre lit à l'intérieur ; son journal titre « Front d'abstention aux cantonales ».

Les enseignes des rez-de-chaussée des immeubles d'en face peinent à se démarquer de la couleur des étages. Un reflet de lumière sur le métal du mobilier d'Audouin Agencement attire cependant le regard vers la vitrine. Une employée pianote sur son ordinateur.

Au Subway , des étudiants, attablés, attendent. A côté de la résidence universitaire voisine, une pancarte annonce « l'ouverture prochaine » du restaurant Eat Sushi.

Un passant, chargé, revient du Spar.

Implantation des usages

Le territoire s'organise et se répartit au grès des usages.
Les logements se concentrent au nord ouest ainsi que les commerces de proximité. Activités économiques et bureaux sont présentent sur tout le territoire.
Les implantations de ces usages sont localisé sur ces cartes.



Logements



Commerces de proximité et bars



Equipements recevant du public



Lieux d'études/ d'apprentissages



Associations et lieux de création



Commerces de proximité et bars



Equipements recevant du public



Activités économique/bureaux



Bâtiments délaissés



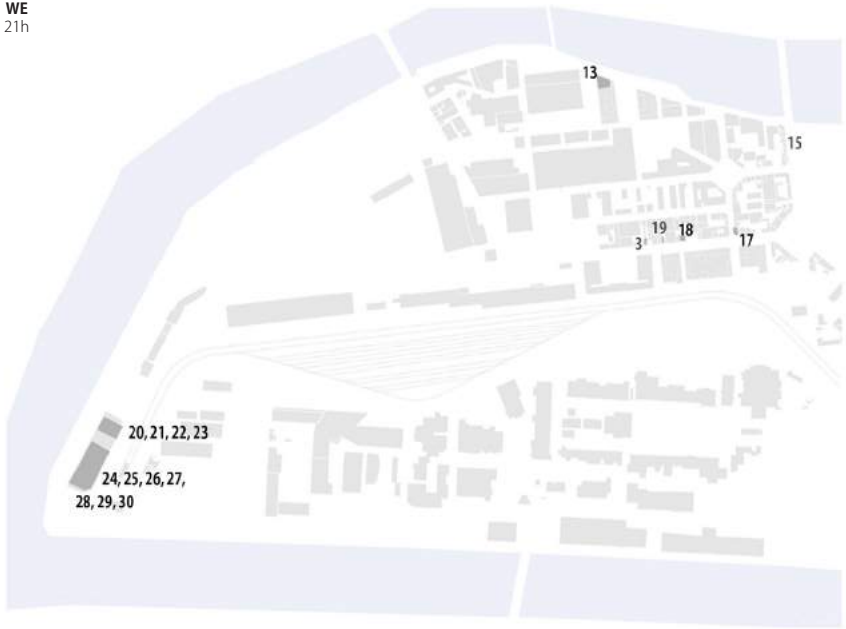


WE
10h



WE milieu de journée

WE
21h



WE minuit

Lumière sur...

la semaine

- 0** MIN
- 1** Bureaux
- 2** Palais de justice
- 3** Maison de l'avocat
- 4** Bureaux
- 5** Parking Barto&Barto
- 6** Lycée de l'imprimerie
- 7** Bureaux Insula
- 8** Atelier
- 9** Bureaux SNCF
- 10** Maison des syndicats
- 11** Axima
- 12** Bureaux
- 13** Informateur judiciaire
- 14** Catrec
- 15** Avocat
- 16** Serrurier
- 17** Unviers Déco
- 18** Ecole de musique
- 19** Audoin agencement
- 20** Mouv&coach
- 21** Spar
- 22** Hammam
- 23** Pharmacie
- 24** Banque
- 25** Lidl
- 26** Banque
- 27** Banque
- 28** Boulangerie
- 29** Atelier création
- 30** Boulangerie
- 31** Ouest france
- 32** Bureaux
- 33** Ecole d'architecture
- 34** Bureaux Poste
- 35** Village nomade
- 36** Brasserie
- 37** Brasserie
- 38** Restaurant Insula
- 39** Restaurant le 1
- 40** Restaurant Tai Shogun
- 41** Cafétéria de l'école
- 42** Kebab
- 43** Kebab
- 44** Kebab
- 45** Bar Brasserie
- 46** Bar brasserie
- 47** Bar Brasserie
- 48** Boulangerie
- 49** Restaurant Bio
- 50** Boulangerie
- 51** Restaurant Poulet Pat
- 52** Restaurant Grain s'Seb
- 53** Restaurant la Cantine de la République
- 54** Bar Brasserie
- 55** Bar Brasserie
- 56** Subway
- 57** Eat Sushi
- 58** Bar l'Absence
- 59** Bar la Rotonde
- 60** Ecole de danse
- 61** Bar Le Bretagne
- 62** Bar Le melting potes
- 63** Hangar à bananes



Semaine 5h30

Semaine
10h



Semaine 12h



Semaine
21h



Semaine minut

Révéler le site

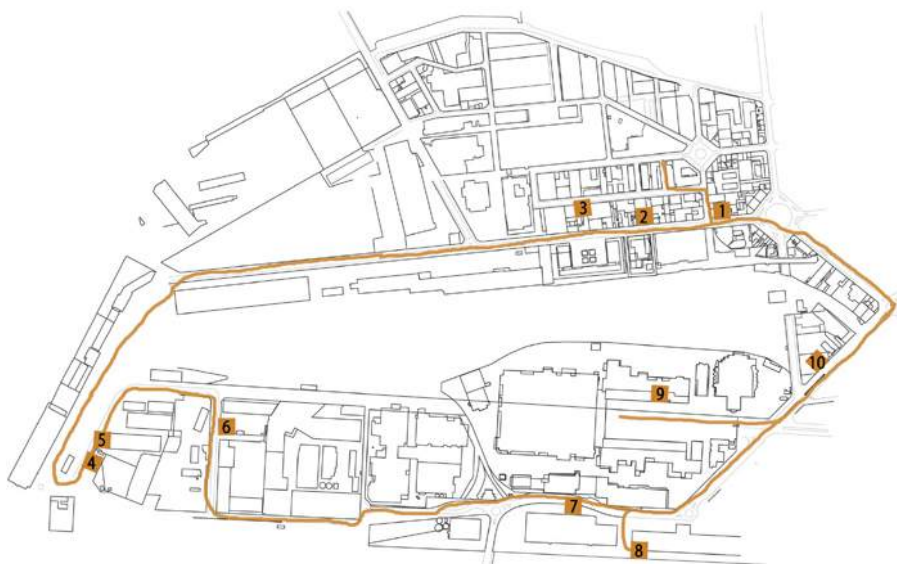
Parcours

Partir à la rencontre du site. Être attentif à ce qui s'y passe, aux personnes qui le font vivre et évoluer.

Le parcours dessine une boucle.

Il contourne la voie de chemin de fer qui oblige à faire un détour par le Sud de l'île.

Le site nous livre alors une diversité d'usages, des plus attendus aux plus incongrus.





Vélos d'intérieur



Recyclage et récupération à l'entrepôt
CATREC

«Imagine Détente», un lieu de rencontres pour les amateurs de la musique Trance.
Le fond de parcelle accueille onze locataires, en réinsertion.
La gérante du bar est bien consciente qu'un promoteur rachetera la parcelle un jour ou l'autre : *« Et comme je ne suis pas propriétaire des murs, juste du fond de commerce ... Mais on verra bien ! Avec le bail, je suis tranquille pour encore trois ans ! »*



Un atelier de réinsertion dans un ancien karting ou l'art de renouveler la ville sur elle-même.



Le Floride, la boîte de nuit la plus ancienne de Nantes, est en activité depuis 32 ans. La frontalité avec le Hangar à Bananes: concurrence ou dynamisme ?



Le propriétaire de l'ancienne brasserie Le Tonkin nous raconte l'activité du quartier avant la fermeture des entreprises de l'île ; les voitures garées le long de la route, les allées et venues incessantes des camions, les employés qui venaient manger le midi ... « *en semaine, il y avait du monde !* »

Intermodalité ?



Les entrepôts abandonnés laissent place à une appropriation débordante.





Le MIN, deuxième plus grand Marché d'Interet National de France après celui de Rungis.

Son activité se déroule de 5h30 à 8h du matin. Les camions déchargent et rechargent, les grossistes choisissent leurs produits, les transpalettes et autres engins motorisés circulent de toute part.



Lorsqu'un terrain vague devient terrain de jeu... Les espaces en creux se révèlent être à l'origine d'usages spontanés.

Index.

Etudiants

| | |
|---|--------------------------|
| Marie-Charline Arnoult | Usages |
| Laure Bizette | Usages |
| Diana Caldera Ramirez | Formation/transformation |
| Alban Capra | Ressources naturelles |
| Aurélien Colineau | Inventaire Nord |
| Justine Creugny | Formation/transformation |
| Romain Dabouis | Morphologie |
| Adnane El Yousni | Inventaire Sud |
| Claudia Eteve | Usages |
| Erwan Eveno | Morphologie |
| Jules Eymard | Environnement visuel |
| Aurèle Maurice Fankam Tchamy | Inventaire Nord |
| Margaux Fretier | Mobilité |
| Benoît Geairain | Mobilité |
| Sarah Griffon | Usages |
| Paul Jaquet | Environnement visuel |
| Floriane Langlais | Inventaire Sud |
| Tess Le Berre | Morphologie |
| Sidney Le Bour | Inventaire Nord |
| Mattie Le Voyer | Environnement visuel |
| Gabrielle Levesque | Ressources naturelles |
| Nathan Louerat | Mobilité |
| Antoine Moreau | Formation/transformation |
| Caroline Moureau | Formation/transformation |
| Claire Puaud | Inventaire Nord |
| Maxime Rousseau | Environnement visuel |
| Sayed Rohullah Sadat | Usages |
| Paola Scuteri | Mobilité |
| Maurice Thibaud | Morphologie |
| Raphaël Vaillant-Andre | Ressources naturelles |
| Florian Vimard | Inventaire Sud |
| Anaëlle Vittaz | Inventaire Sud |
| Fabienne Wildgrube | Ressources naturelles |

Analyses urbaines

